

《张掖市高台县巷道镇太安村村庄规划（2020-2035年）》

规划说明

一、项目名称

《张掖市高台县巷道镇太安村村庄规划（2020-2035年）》

二、村庄类型

综合考虑太安村发展现状与发展前景，根据《甘肃省村庄规划编制导则（试行）》村庄分类指引，确定太安村为集聚提升类村庄。

三、规划范围

本次规划范围为太安村村域范围，总面积 295.0706 公顷（以第三次全国国土调查确定的村级调查区为准）。

四、规划期限

太安村规划期限为 2020 年至 2035 年。

其中：近期为 2020-2025 年；

远期为 2026-2035 年。

五、村庄功能定位

规划确定太安村定位为：

高品质供港蔬菜基地，高台县一村一品典范，巷道镇特色农业极核，产村融合生态示范村。

按照“产业兴旺、生态宜居、乡风文明、治理有效、生活富裕”的要求，结合本村发展实际，以全域规划为理念，突出地方特色，发挥当地优势，着力打造产村融合生态示范村。

六、产业发展规划

（一）产业定位

以种养殖、瓜菜制种为主导产业，深度挖潜延伸产业链条，将太安村产业

定位为：供港农副产品生产地、城郊农业体验集中地、乡村文旅休闲示范地。

（二）产业发展策略

夯实基础产业。进一步优化提升耕地耕作条件，全面提高种植业农产品的产量和质量，以高品质的农产品作为太安村经济发展的基本点。

构建村域设施生活圈体系。规划期末全面建成“全村域”和“基本居民点”两级设施生活圈体系，更高水平满足居民生活需求。

大力积极培育以亲子活动、花田、牧业工坊、供港蔬菜采摘、乡村民宿为主的旅游服务业，助力巷道镇全域旅游发展，吸引资本和创业人口，扩大就业、提高村民收入，延伸产业链条，提升发展效率。

（三）产业空间布局

结合太安村资源本底及发展现状，确定太安村产业空间布局结构为“一核、两轴、三片区”，其中：

一核是乡村农业文旅极核，处于两条产业发展轴交汇处，发展乡村民宿、农副产品加工包装分拣、电商微物流、综合商业等业态；

两轴是依托村庄主要东西向交通干道的产业发展主轴，串联各产业片区；依托南北向村庄支路的田园风光发展次轴；串联农牧业生产实业设施、乡村旅游产业实体设施和农业空间；

三片区是以富辉综合养殖场和牧业工坊为核心的农牧业产品养殖加工体验区；以采摘园游客中心及其附属采摘用地、民宿酒店、村委会建筑群组成的乡村农事文旅发展区；以千亩港菜基地、加工包装车间、连体温室大棚、商用冷库、电商服务中心等构成的港菜特色发展区。

七、村庄发展规模

（一）人口规模

综合考虑乡村振兴战略、乡村产业发展为太安村带来的综合影响，确定太安村至近期规划期末 2025 年户籍人口为 1120 人，常住人口为 1008 人；远期至

2035年，户籍人口规模为1163人，常住人口为1046人。

（二）用地规模

至规划期末2035年，太安村建设用地规模为26.27公顷。

八、国土空间用地布局

依据高台县永久基本农田划定成果，结合太安村现状实际，落实太安村永久基本农田保护红线、建设用地开发边界，并进一步划定农业空间、生态空间。

建设空间总面积26.27公顷，占总用地面积的8.90%，主要为村庄建设区和村庄产业发展所需的集中区域，用于各类项目建设。

农业空间总面积为268.96公顷，占总用地面积的91.15%。其中永久基本农田面积为218.53公顷。主要为农业用途区，是保障永久基本农田储备区以及宜耕后备资源开发潜力区等对农业生产具有促进作用的区域。

生态空间总面积3.37公顷，占总用地面积的1.14%，均为一般生态空间，是保障生态安全、构建生态安全格局的重要区域。

九、国土空间结构调整

太安村国土空间土地利用规划确定的国土空间格局及管控分区以生态优先、保护耕地、节约集约、布局合理、整体稳定的原则，以基期现状地类为基础，进行全域土地利用规划。

（一）农用地结构调整

至2035年，全村农业空间面积由现状基年的254.74公顷，调整为268.96公顷，增加了14.22公顷，其增加是为满足村庄产业和经济长远发展所需的农业设施建设用地需求，增加地类为种植设施建设用地、村庄内部道路用地等。

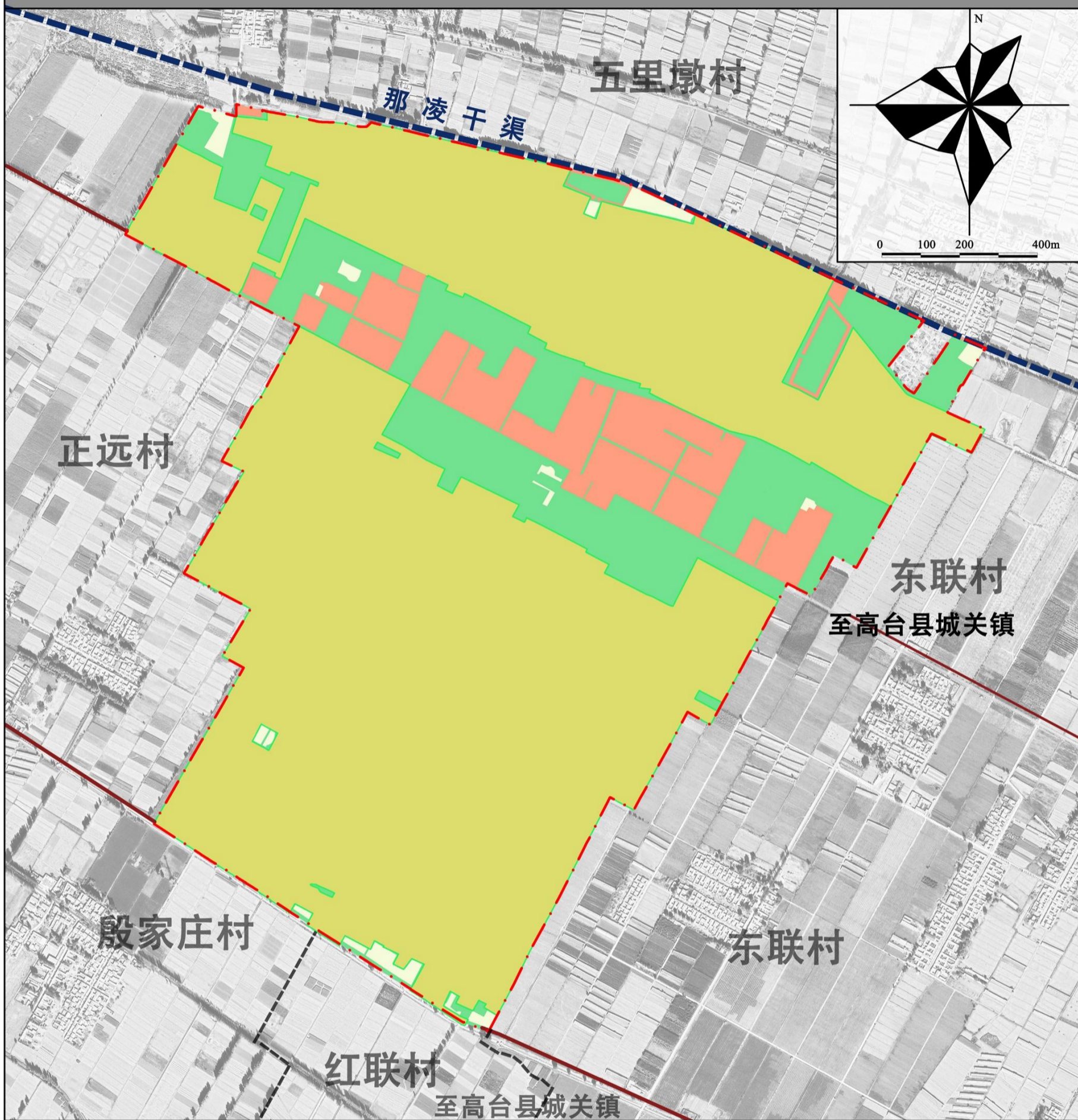
（二）生态用地结构调整

至2035年，全村生态空间用地由现状基年的7.25公顷，调整为3.37公顷，减少3.88公顷，主要减少面积为集中养殖小区建设，养殖业是太安村主导产业之一，集中建设养殖小区促进养殖业发展，同时隔绝养殖业对人居环境的污染。

（三）建设用地结构调整

至规划期末 2035 年，全村建设用地面积由 22.52 公顷调整为 26.27 公顷，增加了 3.75 公顷。本着集约节约的原则，太安村农村宅基地呈下降趋势，建设用地增加主要为促进村庄产业发展的商业设施用地及为改善人居环境增加的公用设施用地、绿地开敞空间用地。

张掖市高台县巷道镇太安村村庄规划(2020-2035年) 国土空间“三区三线”管控图



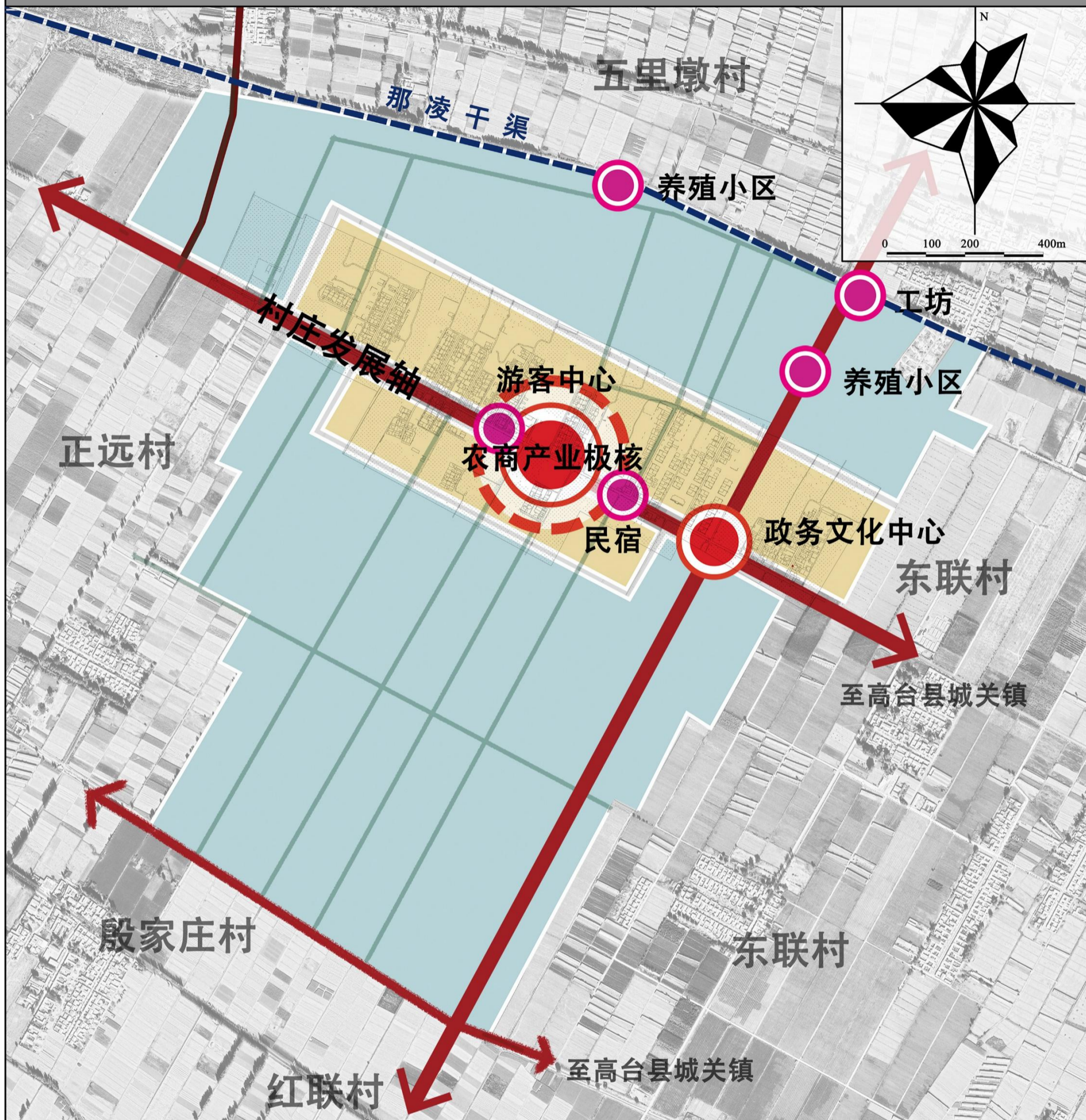
图

例

- | | | |
|--|--|--|
|  永久基本农田 |  生态空间 |  农业空间 |
|  建设空间 |  规划范围线 |  |

张掖市高台县巷道镇太安村村庄规划(2020-2035)

功能结构规划图



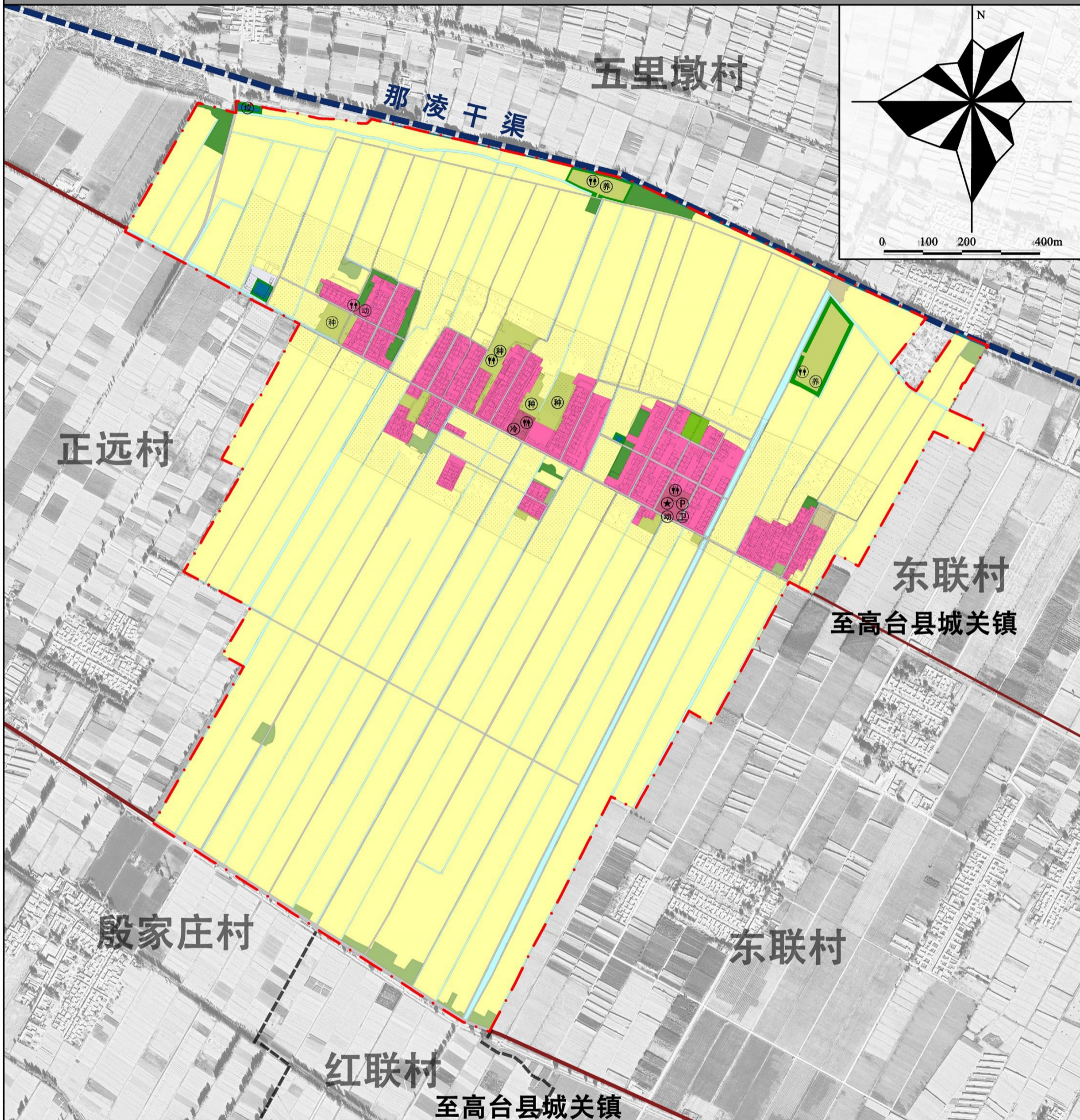
图

- 一核——围绕村委会旧址形成的农商产业极核；
- 一心——围绕村委会形成的政务文化中心；
- 两轴——村庄主干路、村庄南北道路构成的村庄发展轴；
- 两片区——农业生产区、居住片区；
- 多节点——规划期内重点推行的支撑项目。

例

张掖市高台县巷道镇太安村村庄规划(2020-2035年)

国土空间规划图(近期)

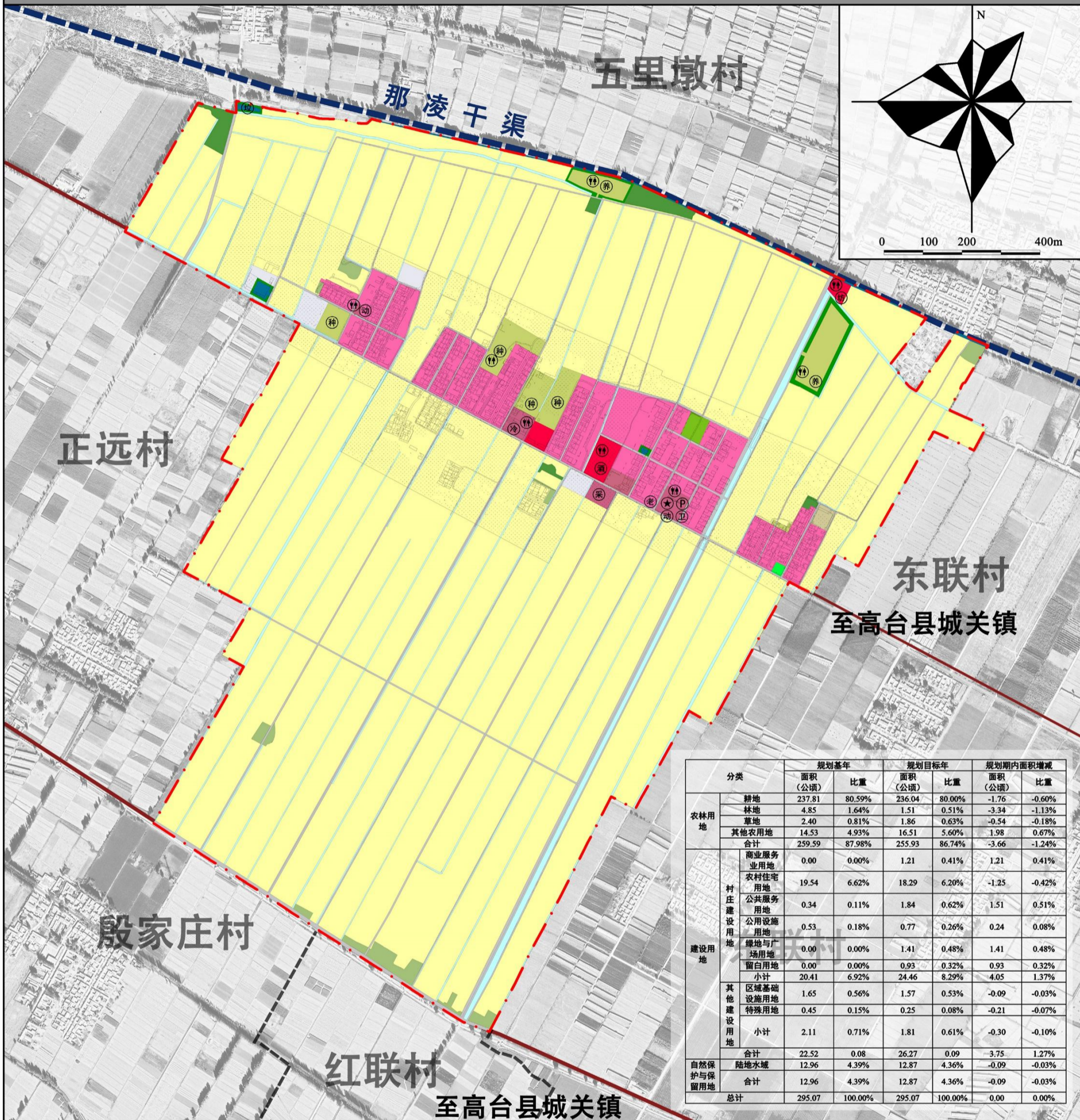


图例

- | | | | | | |
|------------|--------|------------|--------|----------|----------|
| 水浇地 | 灌木林地 | 其他林地 | 其他草地 | 村庄内部道路用地 | 种植设施建设用地 |
| 畜禽养殖设施建设用地 | 农村宅基地 | 农村社区服务设施用地 | 零售商业用地 | 批发市场用地 | 旅馆用地 |
| 公路用地 | 城镇道路用地 | 排水用地 | 供热用地 | 环卫用地 | 干渠 |
| 防护绿地 | 广场用地 | 宗教用地 | 留白用地 | 沟渠 | 党政机关 |
| 广场 | 公共厕所 | 度假酒店 | 垃圾转运站 | 社会停车场 | 种植业设施 |
| 养殖小区 | 村民活动空间 | 作坊 | | | |

张掖市高台县巷道镇太安村村庄规划(2020-2035年)

国土空间规划图 (远期)



分类	规划基年		规划目标年		规划期内面积增减		
	面积 (公顷)	比重	面积 (公顷)	比重	面积 (公顷)	比重	
农用地	耕地	237.81	80.59%	236.04	80.00%	-1.76	-0.60%
	林地	4.85	1.64%	1.51	0.51%	-3.34	-1.13%
	草地	2.40	0.81%	1.86	0.63%	-0.54	-0.18%
	其他农用地	14.53	4.93%	16.51	5.60%	1.98	0.67%
	合计	259.59	87.98%	255.93	86.74%	-3.66	-1.24%
建设用地	商业服务业用地	0.00	0.00%	1.21	0.41%	1.21	0.41%
	农村宅基地	19.54	6.62%	18.29	6.20%	-1.25	-0.42%
	公共服务用地	0.34	0.11%	1.84	0.62%	1.51	0.51%
	公用设施用地	0.53	0.18%	0.77	0.26%	0.24	0.08%
	绿地与广场用地	0.00	0.00%	1.41	0.48%	1.41	0.48%
	留白用地	0.00	0.00%	0.93	0.32%	0.93	0.32%
其他建设用地	20.41	6.92%	24.46	8.29%	4.05	1.37%	
其他建设用地	区域基础设施用地	1.65	0.56%	1.57	0.53%	-0.09	-0.03%
	特殊用地	0.45	0.15%	0.25	0.08%	-0.21	-0.07%
	小计	2.11	0.71%	1.81	0.61%	-0.30	-0.10%
自然保护与保留用地	22.52	0.08	26.27	0.09	-3.75	1.27%	
合计	12.96	4.39%	12.87	4.36%	-0.09	-0.03%	
总计	295.07	100.00%	295.07	100.00%	0.00	0.00%	

图例

- 水浇地
- 灌木林地
- 其他林地
- 其他草地
- 村庄内部道路用地
- 种植设施建设用地
- 畜禽养殖设施建设用地
- 农村宅基地
- 农村社区服务设施用地
- 零售商业用地
- 批发市场用地
- 旅馆用地
- 公路用地
- 城镇道路用地
- 排水用地
- 供热用地
- 环卫用地
- 干渠
- 防护绿地
- 广场用地
- 宗教用地
- 留白用地
- 沟渠
- 党政机关
- 广场
- 公共厕所
- 敬老院
- 垃圾转运站
- 社会停车场
- 商业用冷冻物流仓库
- 种植业设施
- 养殖小区
- 村民活动空间
- 度假酒店
- 工坊

张掖市高台县巷道镇太安村村庄规划(2020-2035年)

村庄重点支撑项目和空间设计平面图



平面图经Sketch Up建模并与太安村实地经纬度和国际标准时区匹配, 其投影是符合太安村地理位置和太阳高度的正确投影。

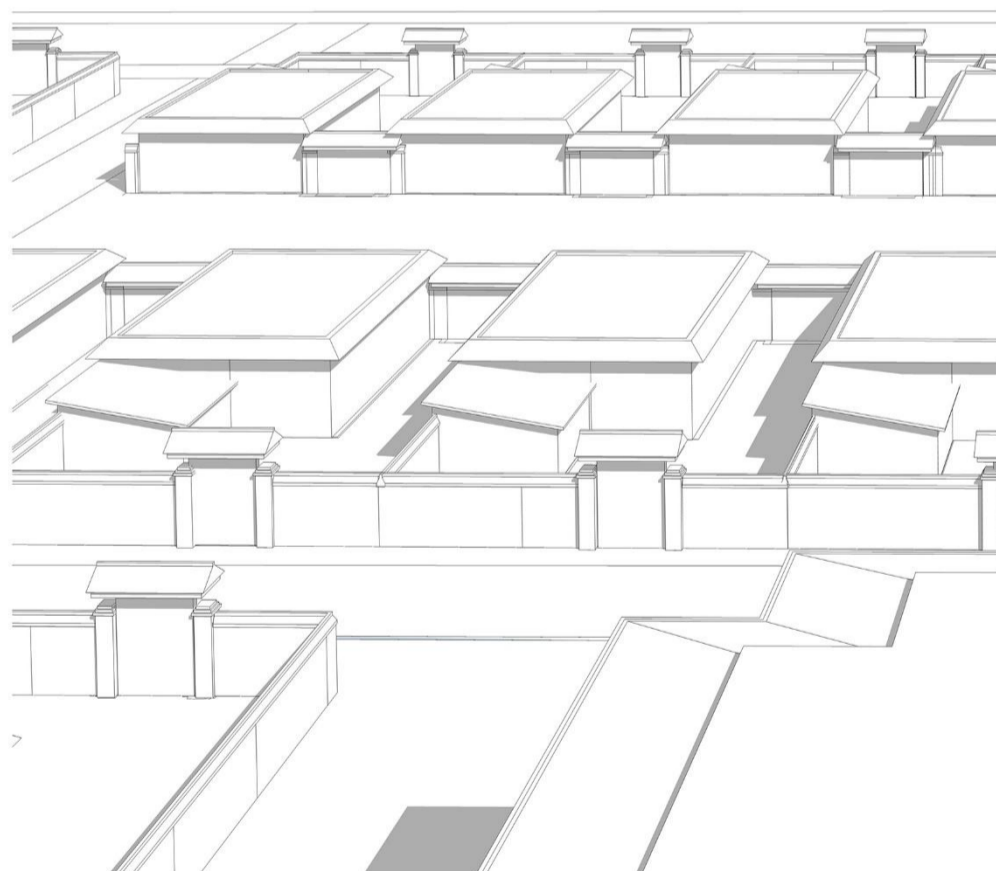
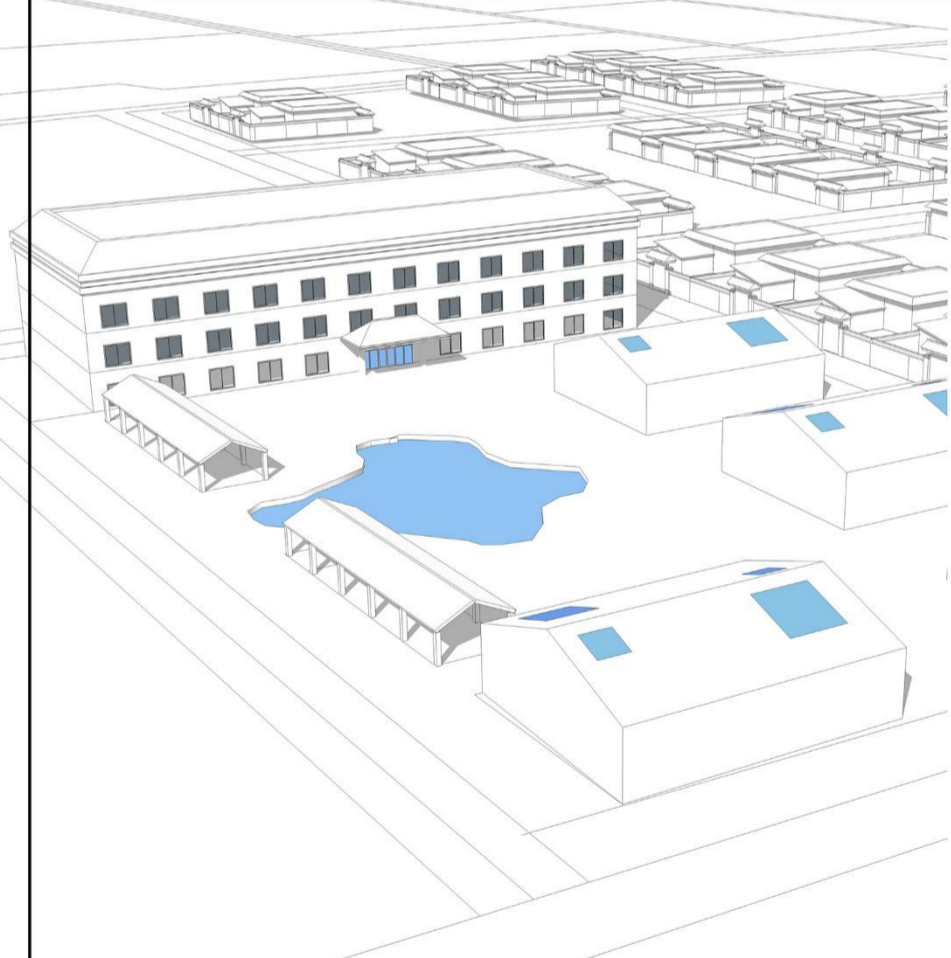
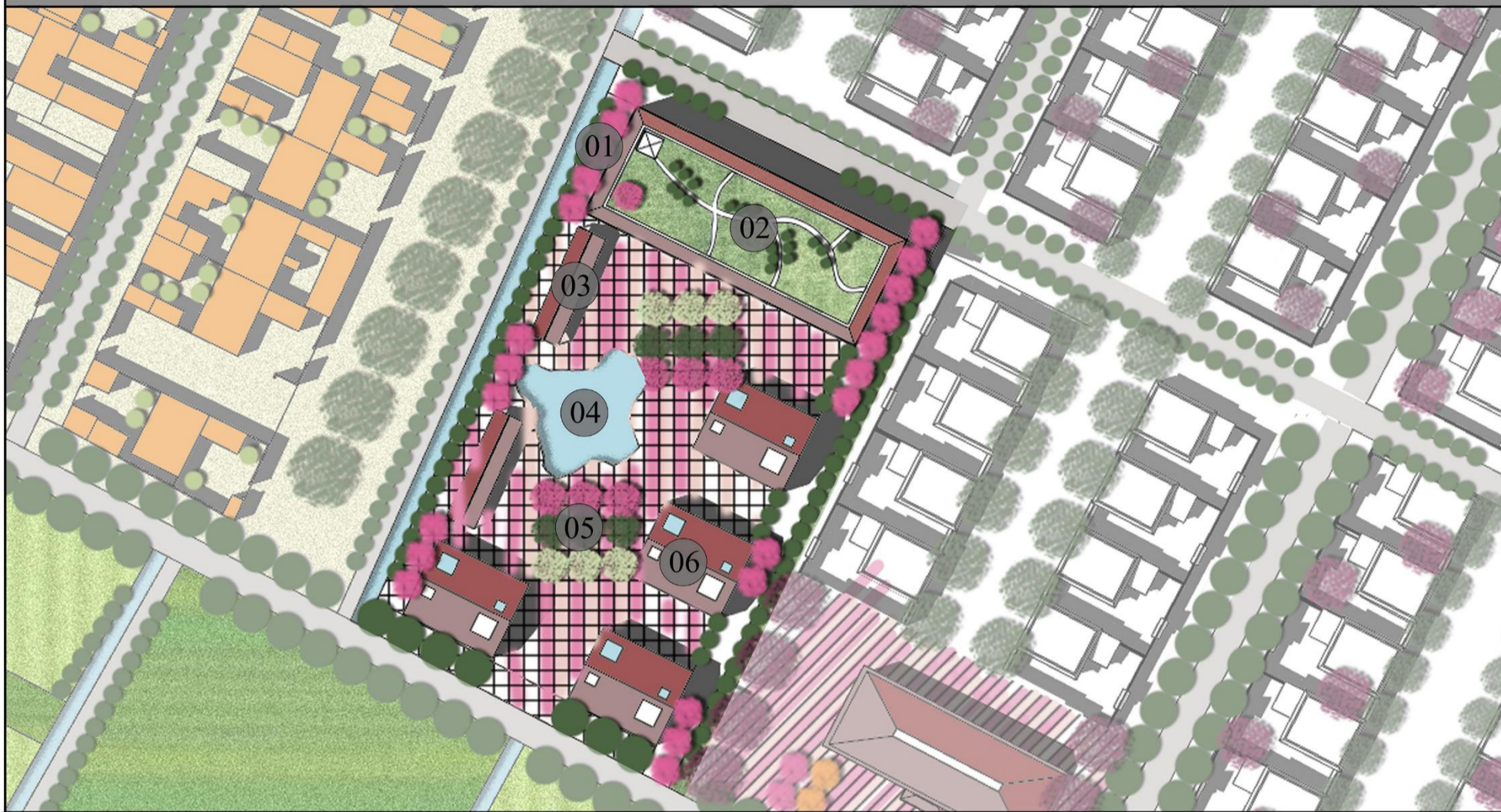
图

- | | | | | | |
|-----------|----------|----------|----------|----------|----------|
| 01. 垃圾中转站 | 02. 养殖小区 | 03. 那凌干渠 | 04. 加压泵站 | 05. 花带 | 06. 商用冷库 |
| 07. 乡村民宿 | 08. 村民广场 | 09. 安置点 | 10. 花带 | 11. 敬老院 | 12. 南广场 |
| 13. 村民小组 | 14. 牧业工坊 | 15. 养殖场 | 16. 办公建筑 | 17. 留白用地 | 18. 水渠 |

例

张掖市高台县巷道镇太安村村庄规划(2020-2035年)

民宿节点平面图



图

例

01. 花丛 02. 酒店屋顶花园 03. 画廊和零售商业 04. 人工水塘 05. 花池 06. 夜景民宿

高台县巷道镇太安村 村庄规划村民手册

村庄分类依据《甘肃省村庄规划编制导则（试行）》参考有关上位规划《张掖市高台县巷道镇太安村村庄规划（2020-2035年）》（简称《规划》下同。）对太安村的定位为具有“以供港蔬菜、蔬菜制种和牛羊养殖为基础，以新型优质高效农牧业为支撑，以可持续、多维度、高标准乡村旅游业为延伸产业”产业特征的集聚提升类村庄。

太安村巷道镇太安村距县城7公里，现有7个村民小组，378户，1112人，全村耕地面积2359亩，主导产业以养殖、设施农业、劳务输出、瓜菜制种为主。

规划定位为：高品质供港蔬菜基地，高台县一村一品典范，巷道镇特色农业极核，全太安优质生态新居。



空间管制

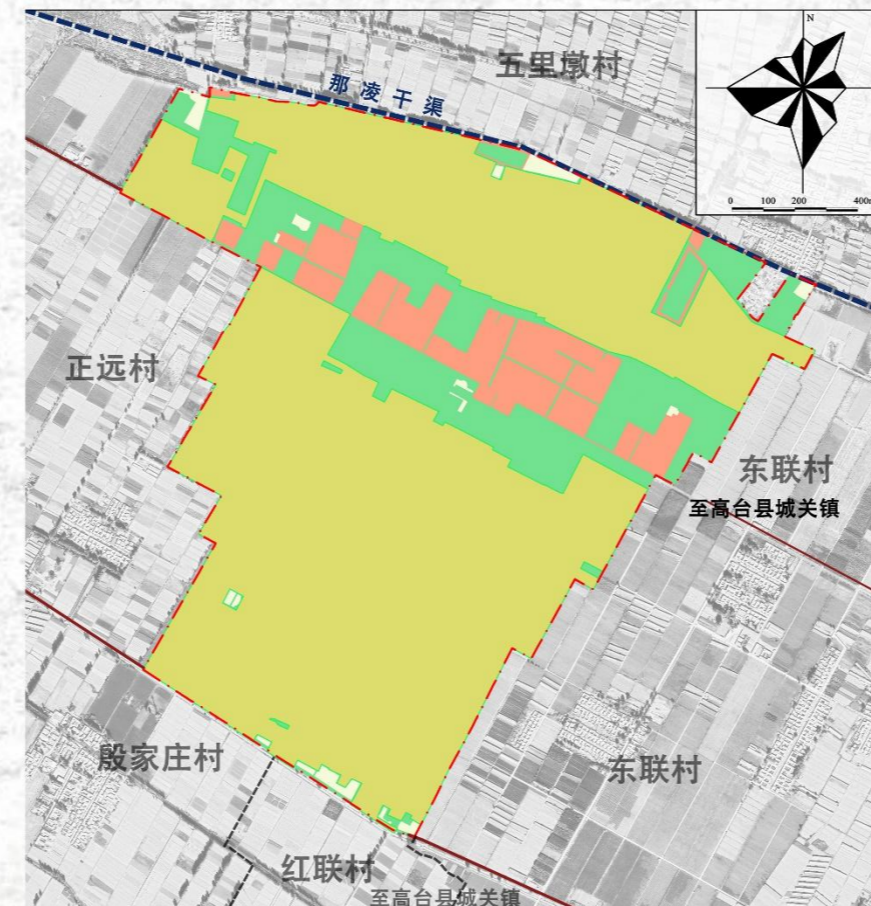
哪里可以建，哪里不能建

建设空间可以建：共计26.27公顷，占全村域土地总面积的8.90%；

农业空间不可建：共计268.96公顷，占村域总用地面积的91.15%，其中永久基本农田218.53公顷，占村域总用地面积的74.06%；

生态空间要保护：共计3.37公顷，占村域总用地面积的1.14%。

序号	指标	面积 (hm ²)	比重 (%)
1	农业空间	268.96	91.15
1.1	其中：永久基本农田	218.53	74.06
2	建设空间	26.27	8.90
3	生态空间	3.37	1.14
4	村域面积	295.07	100



居民点建设

村庄15年以后长啥样

2026-2035年，太安村乡村振兴取得突破性进展，农畜产品产业集约高效化发展成效显著，村民生产生活水平持续稳步提高；村域生态环境、农村人居环境进一步大幅改善；村庄公共服务设施及基础设施体系全面建成。

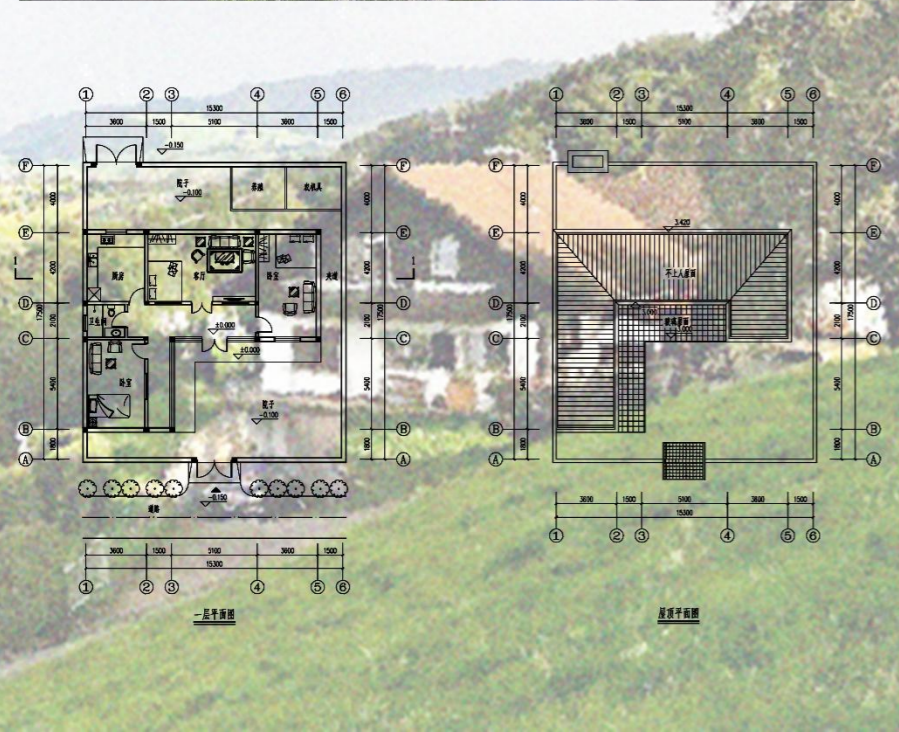
到2035年，太安村乡村振兴取得决定性进展，产业振兴高效全面振兴；农畜产品产业及其副产品成为巷道镇“一村一品”领衔产业、产品，以农畜产品为支撑产业的乡村旅游业成为高台县“一村一品”典范产业；全域村民全面无差别富裕；优质农村人居环境全面建成；村庄公共服务设施及基础设施体系进一步深化。



农宅建设指引

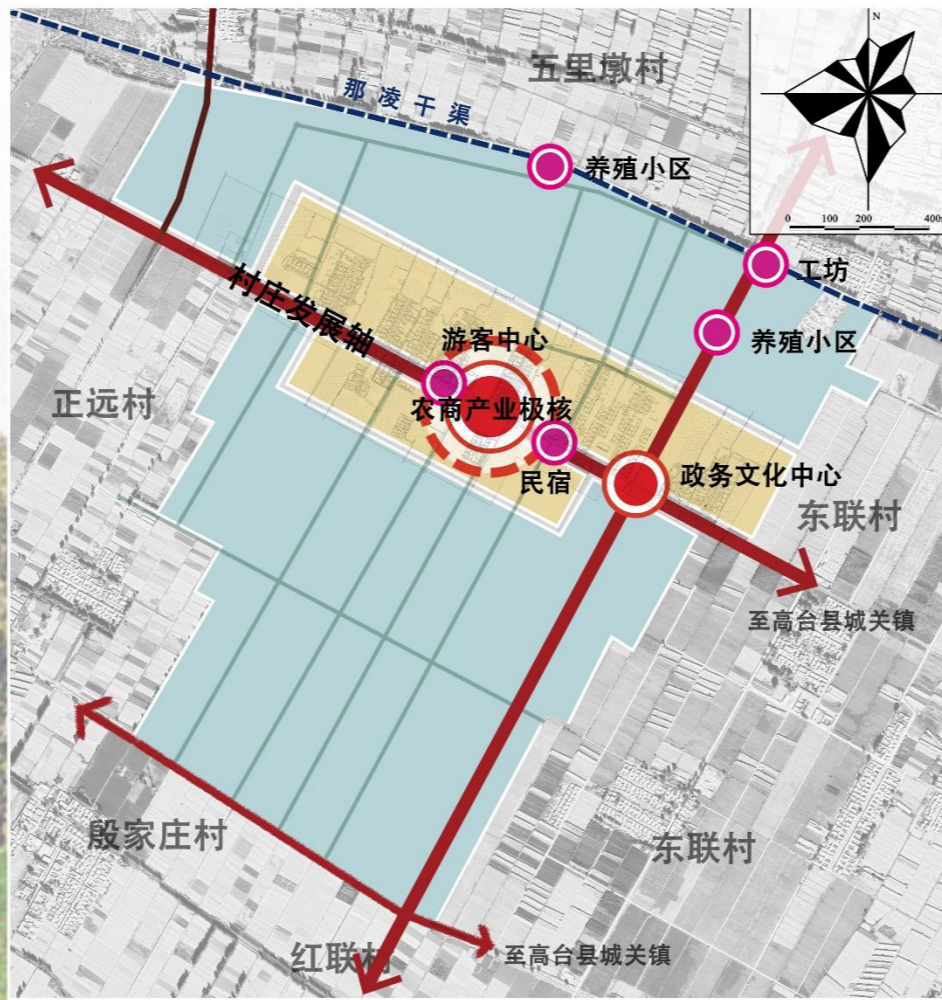
房子以后怎么修

建筑为标准的农村住户的院落布局形式，砖混结构。屋面采用坡度较缓的坡屋顶，适于干旱地区基本的排水功能，以及以晾晒作用。建筑材料采用当地常用材料，建造经济、环保，保持传统。建筑外墙采用土黄色，与周边环境相协调。平屋顶和坡屋顶相结合，利用平屋顶可以增加晾晒场地，大大提高建筑整体使用的方便性，院落内更加干净、卫生。院墙采用镂空的墙面。



产业规划

以后干什么致富



村规民约

村民共同遵守

太安村，爱生态，山青水秀前人留；
讲文明，有追求，村规民约大家守；
爱国家，护集体，跟着党走志不移；
新时代，学思想，党员先锋要发扬；
好儿郎，服兵役，保卫边疆利社稷；
谋生计，强产业，精准脱贫抓创新；
规模种，引技术，合作经营科入股；
新建房，经审批，服从规划莫违纪；
加层数，毁村貌，保护格局不加高；
河岸线，常治理，人居环境是前提；
医社保，及时交，医疗救助不怕老；
惜公物，护古迹，美德传递扬正气；
废秸秆，莫焚烧，科学利用同收益；
夫妻间，敬如宾，宽厚待人严律己；
育子女，教有方，陪伴子女共成长；
孤老小，要关心，常去看望献爱心；
公益事，热心肠，志愿活动争参与；
畜禽便，及时清，合理利用降污染；
勿攀比，不浪费，遏制赌博和酗酒；
倒垃圾，先分类，环境优美好风气；
自家院，是门面，经常打扫习惯好；
过大年，办喜事，烟花爆竹禁燃放；
乱砍伐，不可有，森林护好福子孙；
邻里间，重情义，互相帮助如兄弟；
敬老人，重孝顺，社会美德广传递；
外打工，多挂念，经常联系人心安；
此条约，大家立，执行好来都受益。

