

《张掖市高台县巷道镇殷家桥村村庄规划（2020-2035年）》

规划说明

一、项目名称

《张掖市高台县巷道镇殷家桥村村庄规划（2020-2035年）》

二、村庄类型

综合考虑殷家桥村发展现状与发展前景，根据《甘肃省村庄规划编制导则（试行）》村庄分类指引，确定殷家桥村为集聚提升类村庄。

三、规划范围

本次规划范围为殷家桥村村域范围，总面积 267.41 公顷（以第三次全国土地调查确定的村级调查区为主）。

四、规划期限

本村庄规划期限为 2020 年至 2035 年。

其中，近期为 2020-2025 年，

远期为 2026-2035 年。

五、村庄功能定位

规划确定殷家桥村定位为：

红色文化旅游标杆村、现代设施农业示范村、生态舒适美丽宜居村。

按照“产业兴旺、生态宜居、乡风文明、治理有效、生活富裕”的要求，结合本村发展实际，以全域规划为理念，突出地方特色，

发挥当地优势，着力打造乡村振兴示范村。

六、产业发展规划

（一）产业发展策略

深入挖掘殷家桥特有红色文化，大力发展红色文化旅游产业，努力打造高台县红色文化旅游高地；

以农业生产活动和特色农产品为依托，开发农事体验等旅游产品；

加强农业基础设施建设，为产业发展提供有力支撑；

创新农业产业运营模式，促进农业生产专业化和市场化发展；

以高品质农产品为内容，积极打造殷家桥村特色农产品品牌。

（二）产业空间布局

结合殷家桥村资源本底及发展现状，确定殷家桥村产业空间布局结构为“一核、两轴、四片区”其中：

一核：依托乡村记忆馆和村庄公共服务中心，以及新建旅游服务中心，构建产业发展核心；

两轴：依托村庄主要交通干道形成特色农业发展轴和红色旅游发展轴；

四片区：围绕旅游服务设施形成文化旅游产业区；沿殷家桥村至大湖湾风景区沿线，形成观光农业发展区；利用村庄现状农业优势，发展本土特色农产品，形成特色农业种植区；通过居民点环境整治工程，利用居住周边零散的宅间农用地发展院落经济，增加居民收入，形成庭院经济发展区。

七、村庄发展规模

（一）人口规模

综合考虑乡村振兴战略、乡村产业发展为殷家桥村带来的影响，确定殷家桥村至近期规划期末 2025 年户籍人口为 1059 人，常住人口为 720 人；远期至 2035 年，户籍人口规模为 1092 人，常住人口为 920 人。

（二）用地规模

至规划期末 2035 年，殷家桥村建设用地规模为 30.69 公顷。

八、国土空间用地布局

依据高台县永久基本农田、生态红线划定成果，结合殷家桥村现状实际，落实殷家桥村永久基本农田保护红线、建设用地开发边界，并进一步划定农业空间、生态空间、建设空间。

建设空间总面积 30.69 公顷，占总用地面积的 11.48%，主要为村庄建设区和村庄产业发展所需的集中区域，用于各类项目建设。

农业空间总面积为 234.12 公顷，占总用地面积的 87.55%。其中永久基本农田面积为 185.77 公顷。主要为农业用途区，是保障宜耕后备资源开发潜力区等对农业生产具有促进作用的区域。

生态空间总面积 2.60 公顷，占总用地面积的 0.97%，殷家桥村不涉及生态保护红线，一般生态空间面积为 2.60 公顷。主要为林地、草地，是构建生态安全格局的重要区域。

九、国土空间结构调整

殷家桥村国土空间土地利用规划确定的国土空间格局及管控分

区以生态优先、保护耕地、节约集约、布局合理、整体稳定的原则，以基期现状地类为基础，进行全域土地利用规划。

（一）农用地结构调整

至 2035 年，全村农业空间面积由现状基年的 227.94 公顷，调整为 227.84 公顷，减少了 0.10 公顷，其减少是为满足村庄长远发展所需的建设用地需求，减少地类为一般耕地、其他草地等，同时其他农用地有所增加。

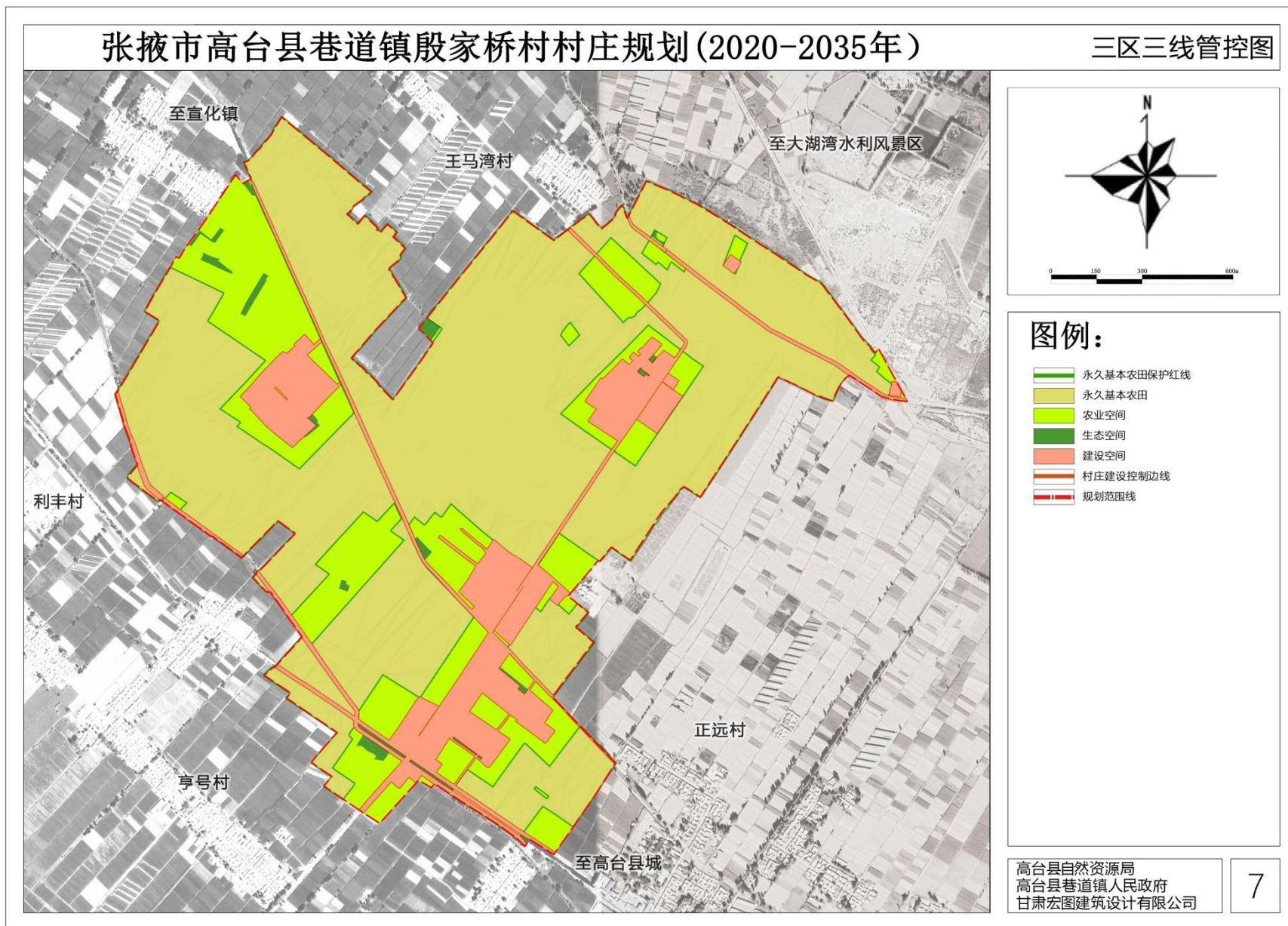
（二）自然保护与保留地结构调整

至 2035 年，全村生态空间用地由现状基年的 8.92 公顷，调整为 8.88 公顷，减少 0.04 公顷，主要减少面积为陆地水域，主要用于村庄道路设施建设，以提升村庄交通水平。

（三）建设用地结构调整

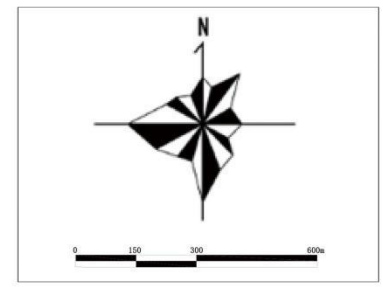
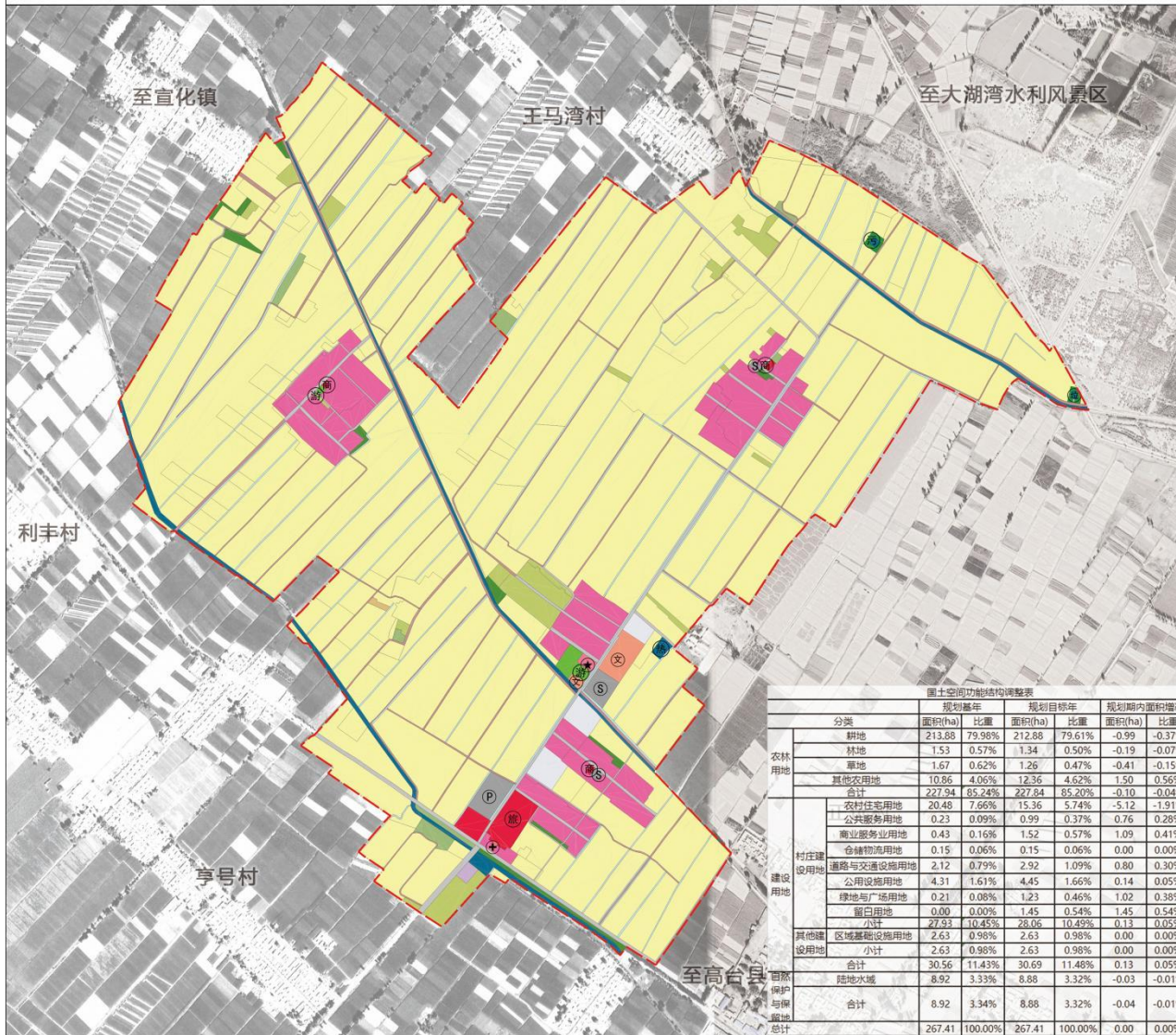
至规划期末 2035 年，全村建设用地面积由现状基年 30.56 公顷，调整为 30.69 公顷，增加 0.13 公顷。本着集约节约的原则，殷家桥村居住用地呈下降趋势，其增加用地主要为促进村庄产业发展的旅游服务用地、为改善人居环境增加的绿地与广场用地。

一、附图



张掖市高台县巷道镇殷家桥村村庄规划(2020-2035年)

国土空间规划图(远期)



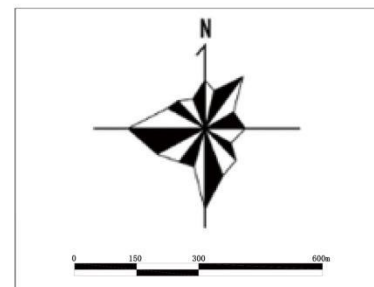
- 图例:**
- 水浇地
 - 其他草地
 - 村道用地
 - 种植设施建设用地
 - 农村宅基地
 - 文化用地
 - 商业用地
 - 仓储用地
 - 交通场站用地
 - 供热用地
 - 水工设施用地
 - 防护绿地
 - 留白用地
 - 其他林地
 - 村庄内部道路用地
 - 畜禽养殖设施建设用地
 - 机关团体用地
 - 医疗卫生用地
 - 公用设施营业网点用地
 - 公路用地
 - 排水用地
 - 环卫用地
 - 干渠
 - 公园绿地
 - 广场用地
 - 沟渠
 - 党政机关
 - 公共厕所
 - 旅游服务中心
 - 广场
 - 供热设施
 - 公共停车场
 - 卫生室
 - 污水处理站
 - 文化展览馆
 - 商业设施
 - 小游园
 - 垃圾收集站
 - 规划范围线

国土空间功能结构调整表

分类	规划基年		规划目标年		规划期内面积增减	
	面积(ha)	比重	面积(ha)	比重	面积(ha)	比重
农用地	213.88	79.98%	212.88	79.61%	-0.99	-0.37%
耕地	1.53	0.57%	1.34	0.50%	-0.19	-0.07%
林地	1.67	0.62%	1.26	0.47%	-0.41	-0.15%
其他农用地	10.86	4.06%	12.36	4.62%	1.50	0.56%
合计	227.94	85.24%	227.84	85.20%	-0.10	-0.04%
农村宅基地	20.48	7.66%	15.36	5.74%	-5.12	-1.91%
公共服务业用地	0.23	0.09%	0.99	0.37%	0.76	0.28%
商业服务业用地	0.43	0.16%	1.52	0.57%	1.09	0.41%
仓储物流用地	0.15	0.06%	0.15	0.06%	0.00	0.00%
村庄建设	2.12	0.79%	2.92	1.09%	0.80	0.30%
道路与交通设施用地	4.31	1.61%	4.45	1.66%	0.14	0.05%
公用设施用地	0.21	0.08%	1.23	0.46%	1.02	0.38%
绿地与广场用地	0.00	0.00%	1.45	0.54%	1.45	0.54%
留白用地	27.63	10.45%	28.06	10.49%	0.13	0.05%
其他建设用地	2.63	0.98%	2.63	0.98%	0.00	0.00%
小计	2.63	0.98%	2.63	0.98%	0.00	0.00%
合计	30.56	11.43%	30.69	11.46%	0.13	0.05%
自然保护与留白用地	8.92	3.33%	8.88	3.32%	-0.04	-0.01%
合计	8.92	3.34%	8.88	3.32%	-0.04	-0.01%
总计	267.41	100.00%	267.41	100.00%	0.00	0.00%

张掖市高台县巷道镇殷家桥村村庄规划(2020-2035年)

村庄功能结构规划图



图例:

- 公共服务中心
- 村庄发展轴
- 乡村旅游发展轴
- 特色风貌展示区
- 文化旅游服务区
- 农业种植示范区
- 田园风光展示区
- 规划范围线

规划形成:一心、两轴、四片区的规划结构

一心:公共服务中心

两轴:村庄发展轴

文旅发展轴

四片区:文化旅游服务区

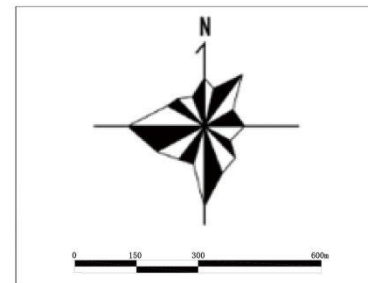
田园风光展示区

农业种植示范区

特色风貌展示区

张掖市高台县巷道镇殷家桥村村庄规划(2020-2035年)

村庄产业发展规划图



图例:

- 产业发展核心
- 特色产业发展轴
- 红色旅游发展轴
- 庭院经济发展区
- 文化旅游服务区
- 特色农业发展区
- 观光农业发展区
- 规划范围线

规划形成:一核、两轴、四片区的规划结构

一核:产业发展核心

两轴:特色产业发展轴

红色旅游发展轴

四片区:文化旅游产业区

观光农业发展区

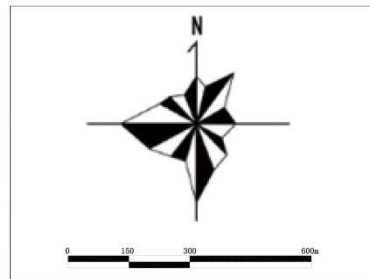
特色农业种植区

庭院经济发展区

高台县自然资源局
高台县巷道镇人民政府
甘肃宏图建筑设计有限公司

张掖市高台县巷道镇殷家桥村村庄规划(2020-2035年)

总平面规划图



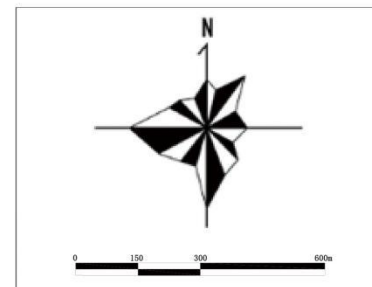
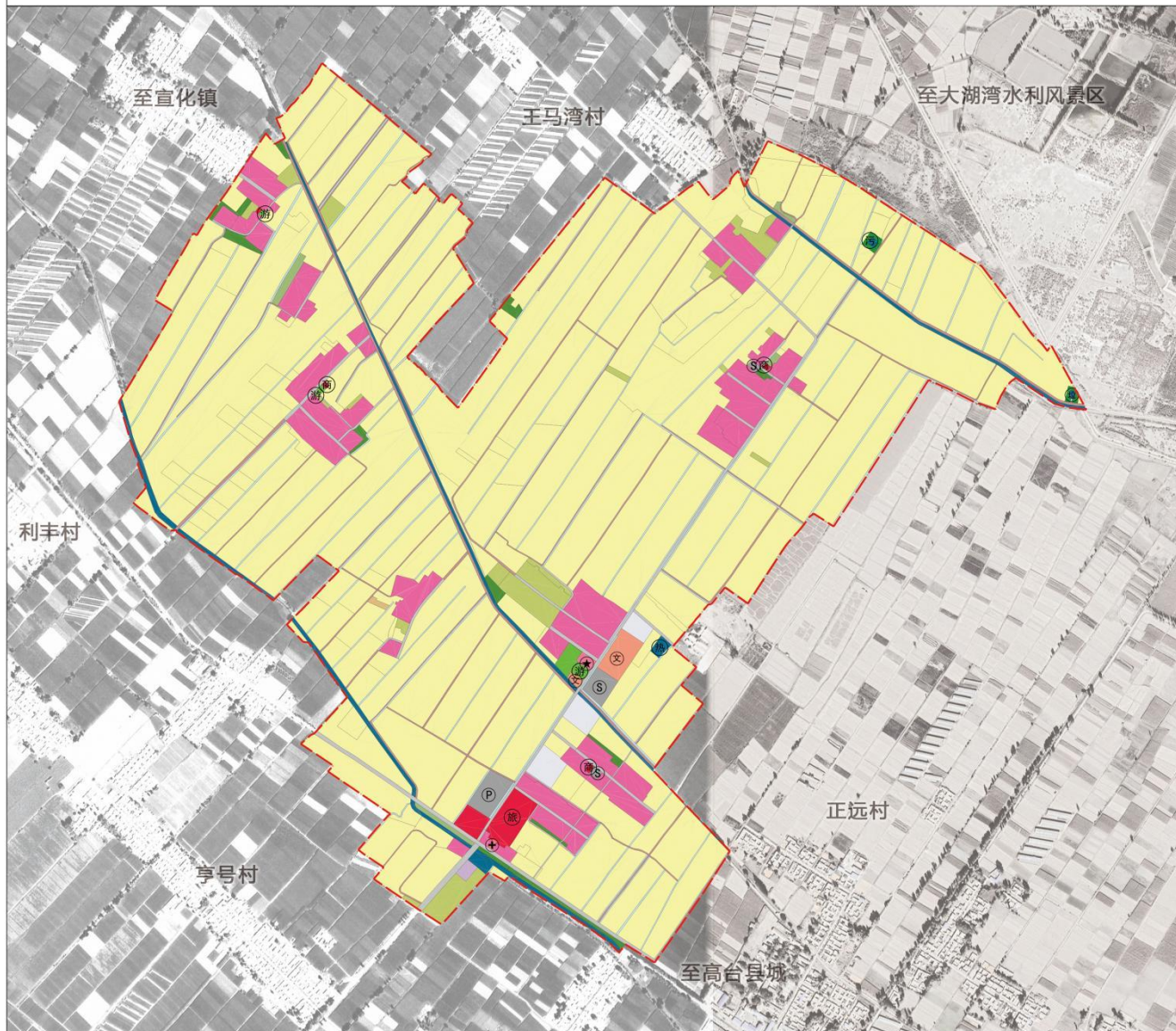
图例:

- ① 村委会
- ② 广场
- ③ 小游园
- ④ 乡村记忆馆
- ⑤ 王铭五事迹馆
- ⑥ 游客服务中心
- ⑦ 停车场
- ⑧ 采摘园
- ⑨ 商店
- ⑩ 集中供暖设施
- ⑪ 卫生院
- ⑫ 垃圾收集站
- ⑬ 污水处理站
- ⑭ 农田
- ⑮ 蔬菜大棚
- ⑯ 留白用地
- 规划范围线

高台县自然资源局
高台县巷道镇人民政府
甘肃宏图建筑设计有限公司

张掖市高台县巷道镇殷家桥村村庄规划(2020-2035年)

国土空间规划图(近期)



图例:

- | | |
|----------|------------|
| 水浇地 | 其他林地 |
| 其他草地 | 村庄内部道路用地 |
| 村道用地 | 畜禽养殖设施建设用地 |
| 种植设施建设用地 | 机关团体用地 |
| 农村宅基地 | 医疗卫生用地 |
| 文化用地 | 公用设施营业网点用地 |
| 商业用地 | 公路用地 |
| 仓储用地 | 排水用地 |
| 交通场站用地 | 环卫用地 |
| 供热用地 | 干渠 |
| 水工设施用地 | 公园绿地 |
| 防护绿地 | 广场用地 |
| 留白用地 | 沟渠 |
| 党政机关 | 公共厕所 |
| 旅游服务中心 | 广场 |
| 供热设施 | 公共停车场 |
| 卫生室 | 污水处理设施 |
| 文化展览馆 | 商业设施 |
| 小游园 | 垃圾收集站 |
| 规划范围线 | |

高台县自然资源局
高台县巷道镇人民政府
甘肃宏图建筑设计有限公司

巷道镇 殷家桥村

村庄规划村民版手册

殷家桥村地处县城以西12公里、大湖湾风景区以南3公里处，东接王马湾村，南依苍官公路，西临正远村，北靠大湖湾文化旅游风景区道路，交通便利，拥有优越的地理位置。

殷家桥村有10个社，325户，户籍总人口1043人，常住人口550人。村庄集体经济收入较少，仅通过出租土地50亩，获得每年7300元的集体经济收入。

殷家桥村产业主要以第一产业为主，二三产业相对薄弱，第三产业发展前景较好。第一产业包括种植业和养殖业。村庄耕地面积3208亩。主要种植玉米、甘草、孜然、洋葱等。殷家桥村农业种植条件较好，但仍未能形成农产品特色品牌。殷家桥村养殖业主要以农户散养为主，全村养牛50头以上一戶，养猪100头以上仅7户，未能形成规模。



空间管制

哪里可以建，哪里不能建

建设空间

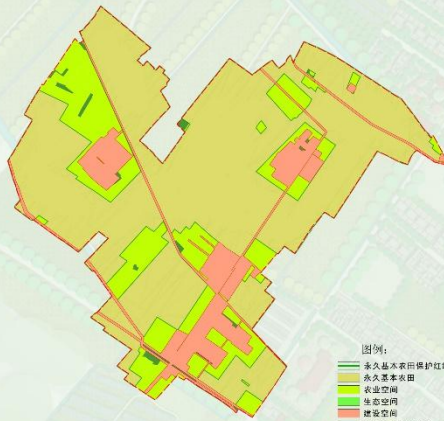
主要指人类建设生活空间，为殷家桥村农村居民点和农村其他建设空间，包括村民居住用地、公共管理与公共服务设施用地、商业服务用地等建设用地。共计30.69公顷，占村域总面积的11.48%。

农业空间

主要指农业生产空间。如村域内永久基本农田和一般耕地，及园地、林地(农业主导功能)、农业设施建设用地、其他土地等地类。共计234.13公顷，占总面积的87.55%，其中永久基本农田185.77公顷，占总用地面积的69.47%。

生态空间

长城村未涉及生态保护红线，生态空间包括林地(生态主导功能)、草地、湿地、其他土地等地类。面积为2.60公顷，占总村域面积的0.97%。



- 图例:
- 永久基本农田保护红线
 - 永久基本农田
 - 农业空间
 - 生态空间
 - 建设空间
 - 村庄建设控制线
 - 规划边界

三区三线管制图

居民点总平面

未来村庄布局

空间布局

规划基本保留现状居民点的整体风貌，利用闲置用地新建小游园、广场等公共服务设施，保障村民日常生活需求。同时，规划充分利用现状村庄空间、现状产业资源和区位优势，规划游客服务中心、文化展览馆、公共停车场、垃圾收集站、污水处理站等。



- 总平面规划图
- 1 村委会
 - 2 广场
 - 3 小游园
 - 4 乡村记忆馆
 - 5 王铭五事迹馆
 - 6 游客服务中心
 - 7 停车场
 - 8 采摘园
 - 9 商店
 - 10 集中供暖设施
 - 11 卫生院
 - 12 垃圾收集站
 - 13 污水处理站
 - 14 农田
 - 15 留白用地

农宅建设指引

以后房子怎么修

殷家桥村——乡村振兴、平房小楼

规划充分尊重现状环境条件和建设情况，以人为本，从实际角度出发，尊重村民意愿，体现其经济、实用、美观的要求：

屋顶：新建建筑均采用平屋顶；改建民宅宜做挂瓦处理；

外墙：外墙统一风貌为白墙；

广场及道路：村庄内广场、游园内部步行道宜采用自然块石、条石、青砖、卵石、石磨等元素铺设，局部可结合木材。

保留原村庄空间肌理，见缝插针，整合布置宅基地、新建小游园、小广场等；新建游客服务中心、王铭五事迹馆、停车场等。



产业规划

以后干什么致富

张掖乡村振兴示范村
高台红色文化承接地
现代农业种植示范区
农耕文化观光体验区

以红色文化资源为抓手，结合西北特色乡村文化，依托农业种植产业的现状资源条件，发展“红色文化旅游、观光采摘农业、特色农产品种植”产业，将殷家桥村打造为红色文化旅游标杆村、现代设施农业示范村、生态舒适美丽宜居村。

发展红色文化旅游



现代设施农业



村规民约

村民共同遵守

爱国爱家爱自己，知荣弃耻争文明；
遵纪守法勤致富，诚实守信促和谐；
善对乡亲与来客，扶弱济贫人敬慕；
婚姻自由生活美，尊老爱幼睦邻里；
和能生财气伤身，损人利己事莫做；
有钱不沾黄赌毒，不滋事端不惹祸；
维护公益共参与，移风易俗树新风；
闲来看看文化书，兴来跳跳健身舞；
人美更要心地美，美丽家园靠你我；
和谐平安最值钱，生态美好大家享。