

# 《张掖市高台县南华镇义和村村庄规划（2020-2035年）》

## 规划说明

### 一、项目名称

《张掖市高台县南华镇义和村村庄规划（2020-2035年）》

### 二、村庄类型

根据《甘肃省村庄规划编制导则（试行）》村庄分类指引，确定义和村为集聚提升类村庄。

### 三、规划范围

本次规划范围为义和村村域范围，总面积646.36公顷（以第三次全国土地调查确定的村级调查区为主）。

### 四、规划期限

本村庄规划期限为2020年至2035年。

其中，近期为2020-2025年，

远期为2026-2035年。

### 五、村庄功能定位

综合考虑义和村现状、性质及发展前景，并结合义和村所处区位、发展需求以及村庄产业优势，本次规划确立义和村为特色农业种植村，产业融合模范村。

### 六、产业发展规划

#### （一）产业发展策略

##### 1. 第一产业发展策略

（1）凭借义和村北部区域集中连片的农田，打造义和村特色农

业种植基地。积极引进科学的农业种植技术提高产量和效率，同时大力探索优质品种的试种和推广，促进农民增收。

(2) 探索规模化经营，发展义和村集中养殖基地。结合国家政策、本着人畜分离的原则，减少小规模散户养殖，本次规划在村域北部新建集中养殖区，扩大养殖规模，提高经济效益。

## 2. 第二产业发展策略

依托义和村传统农业种植和特色农业种植产业，配套仓储设施延伸产业链，提高农产品附加值。

## 3. 第三产业发展策略

义和村紧邻 G312 国道，距离南华镇仅 3.3 公里，交通区位条件优越，顺势发展通道经济，打造义和村产业融合示范点。

## (二) 产业空间布局

打造“两心、三轴、多片区”的空间产业结构；

“两心”——以村委会为核心的公共服务中心，以产业融合示范点为核心的通道经济发展中心。

“三轴”——沿着村庄南北向主要道路的村庄主要发展轴，借助特色农业种植的产业辐射带，依托 G312 国道的村庄次要发展轴。

“多片区”——

特色农业种植区：在义和村北部构建特色农业种植区。

产业融合示范区：在三社位置发展集汽修、停车、餐饮、住宿等为一体的产业融合示范点。

集中养殖示范区：本着人畜分离原则，在义和村北部区域发展集

中养殖产业。

传统农业种植区：在义和村一、二、三、四社种植商品玉米、瓜果蔬菜等。

特色农业培育区：在村域西北部扩建大棚，进行特色产业培育。

绿色生态保育区：在村域西南部构建义和村生态保育区。

现代乡村风貌区：由义和村居民点形成的乡村风貌区。

## 七、村庄发展规模

### （一）人口规模

综合考虑乡村振兴战略、乡村产业发展及新型城镇化的影响，预测义和村近期户籍人口为 1782 人，常住人口为 1426 人；远期户籍人口为 1837 人，常住人口为 1470 人。

### （二）用地规模

至规划期末，义和村建设用地 50.32 公顷，相比规划基年增加 3.03 公顷。

## 八、国土空间用地布局

结合义和村现状实际，落实义和村永久基本农田保护红线、建设用地开发边界，并进一步划定建设空间、农业空间、生态空间。

建设空间总面积 50.32 公顷，占总用地面积的 7.78%，主要包括村民住宅用地、公共服务用地和留白用地等。

村域原有永久基本农田面积 414.06 公顷，本次规划无占用永久基本农田。义和村农业空间总面积为 520.24 公顷，占总用地面积的 80.49%，包括设施农用地、水浇地等地类。

生态空间总面积 75.81 公顷，占总用地面积的 11.73%，主要包括村域南部的草地、林地，是构建生态安全格局的重要区域。

## 九、国土空间结构调整

义和村国土空间土地利用规划确定的国土空间格局及管控分区以生态优先、保护耕地、节约集约、布局合理、整体稳定的原则，以基期现状地类为基础，进行全域土地利用规划。

### （一）农用地结构调整

至 2035 年，全村农业空间面积由现状基年的 520.50 公顷，调整为 520.24 公顷，减少了 0.26 公顷，期减少是为满足村庄长远发展所需的建设用地需求，减少地类为农业设施建设用地。

### （二）生态用地结构调整

至 2035 年，全村生态空间用地由现状基年的 78.57 公顷，调整为 75.81 公顷，减少 2.76 公顷，主要减少面积为村域南部草地，用于开展村庄商业服务业和居住建设。

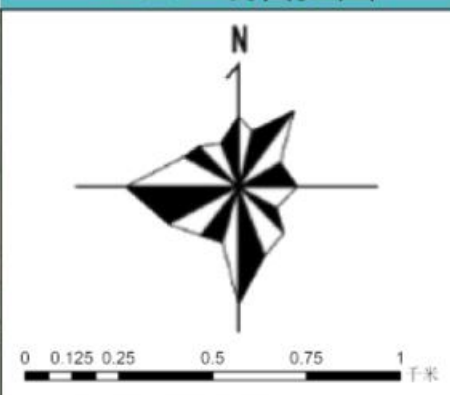
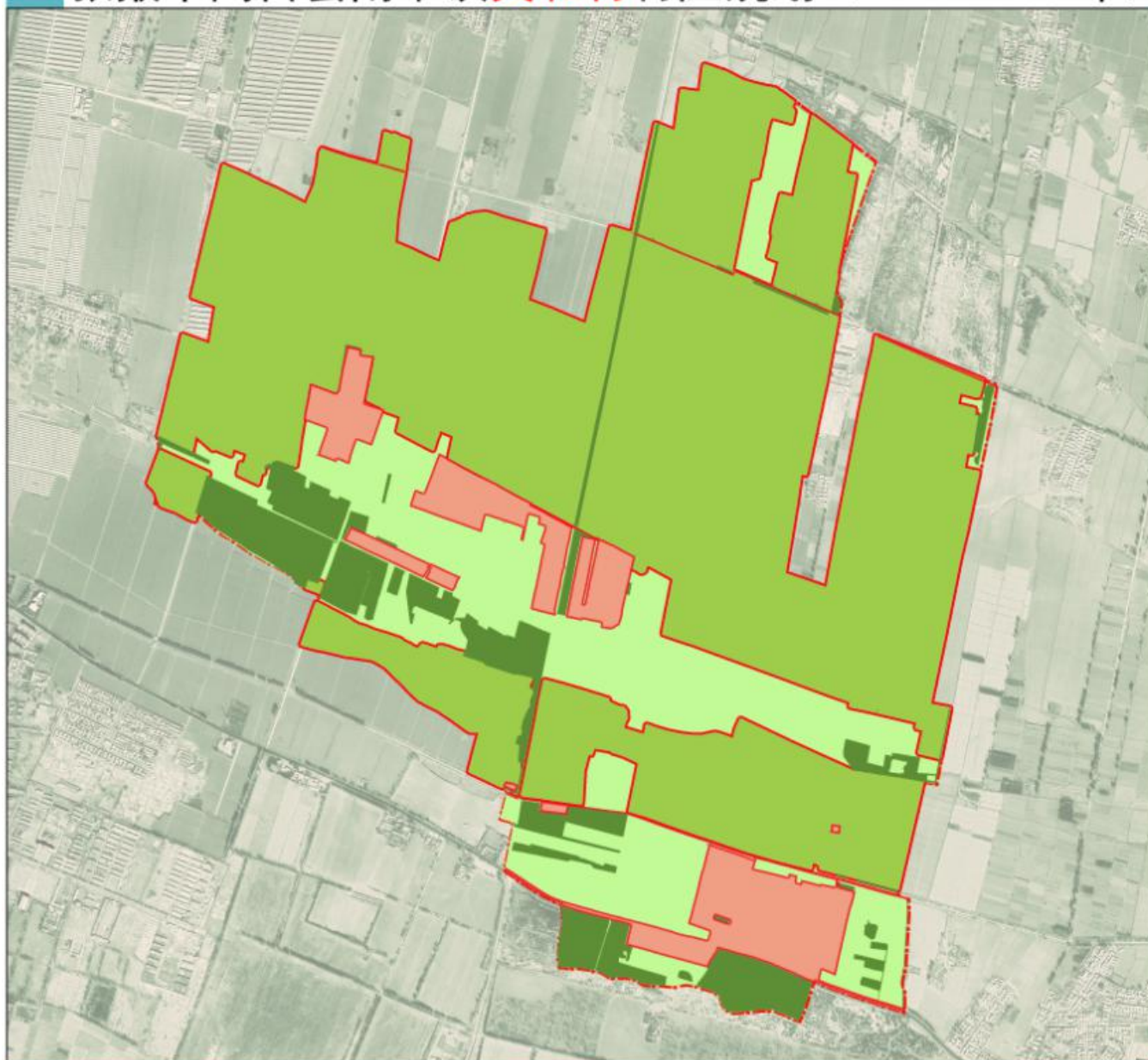
### （三）建设用地结构调整

至规划期末 2035 年，全村建设用地面积由 47.29 公顷，调整为 50.32 公顷，增加 3.03 公顷，其增加用地主要为义和村三社位置的商业服务业用地及交通运输用地。

十、附图

# 张掖市高台县南华镇义和村村庄规划（2020-2035年）

## 三区三线管控图



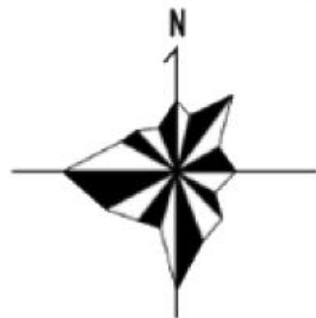
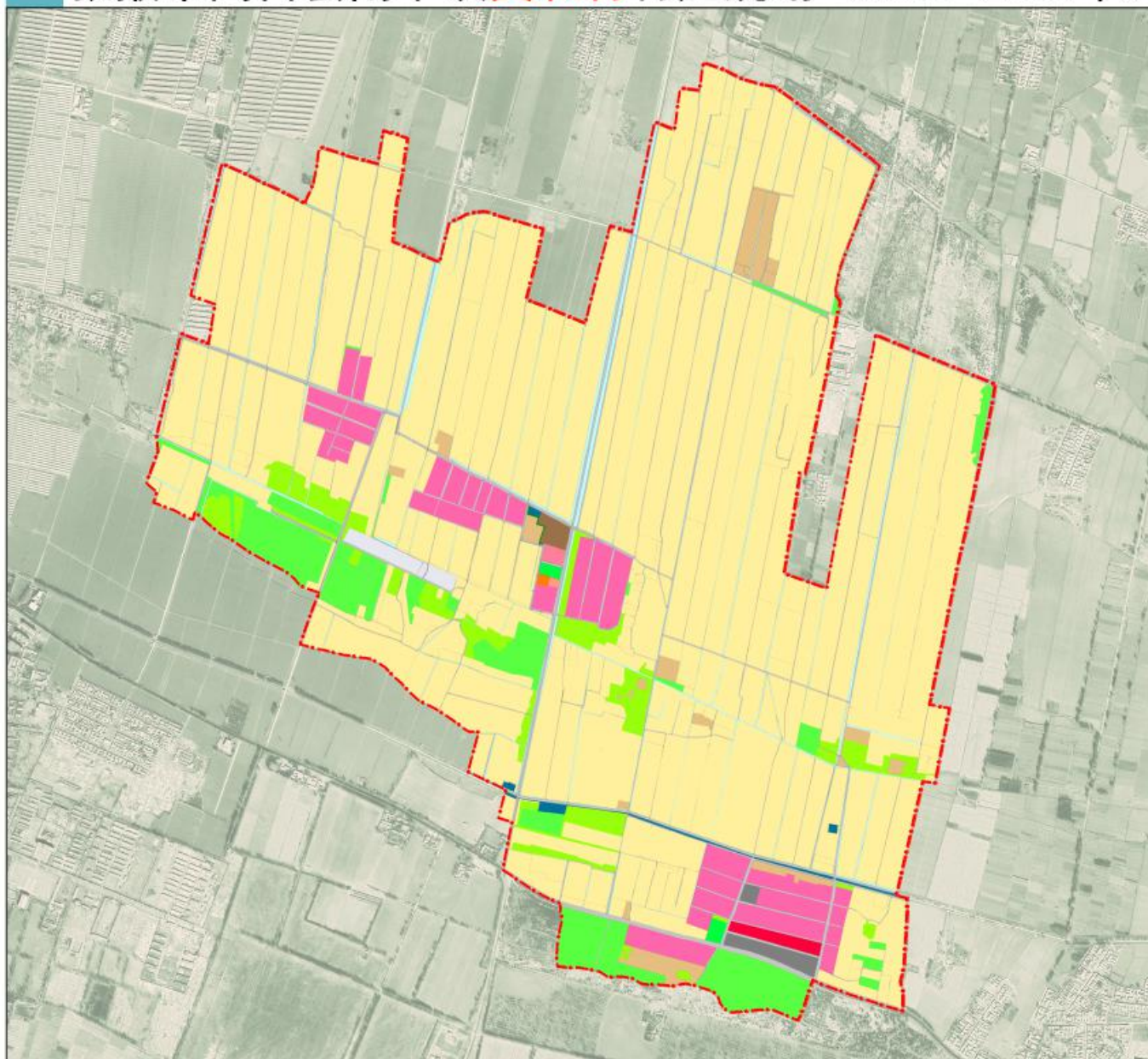
### 图例

- 建设空间
- 生态空间
- 农业空间
- 永久基本农田
- 建设空间保护红线
- 永久基本农田保护红线
- 村庄规划范围



# 张掖市高台县南华镇义和村村庄规划（2020-2035年）

## 国土空间综合规划图

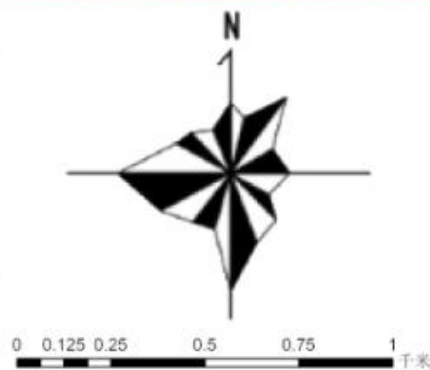
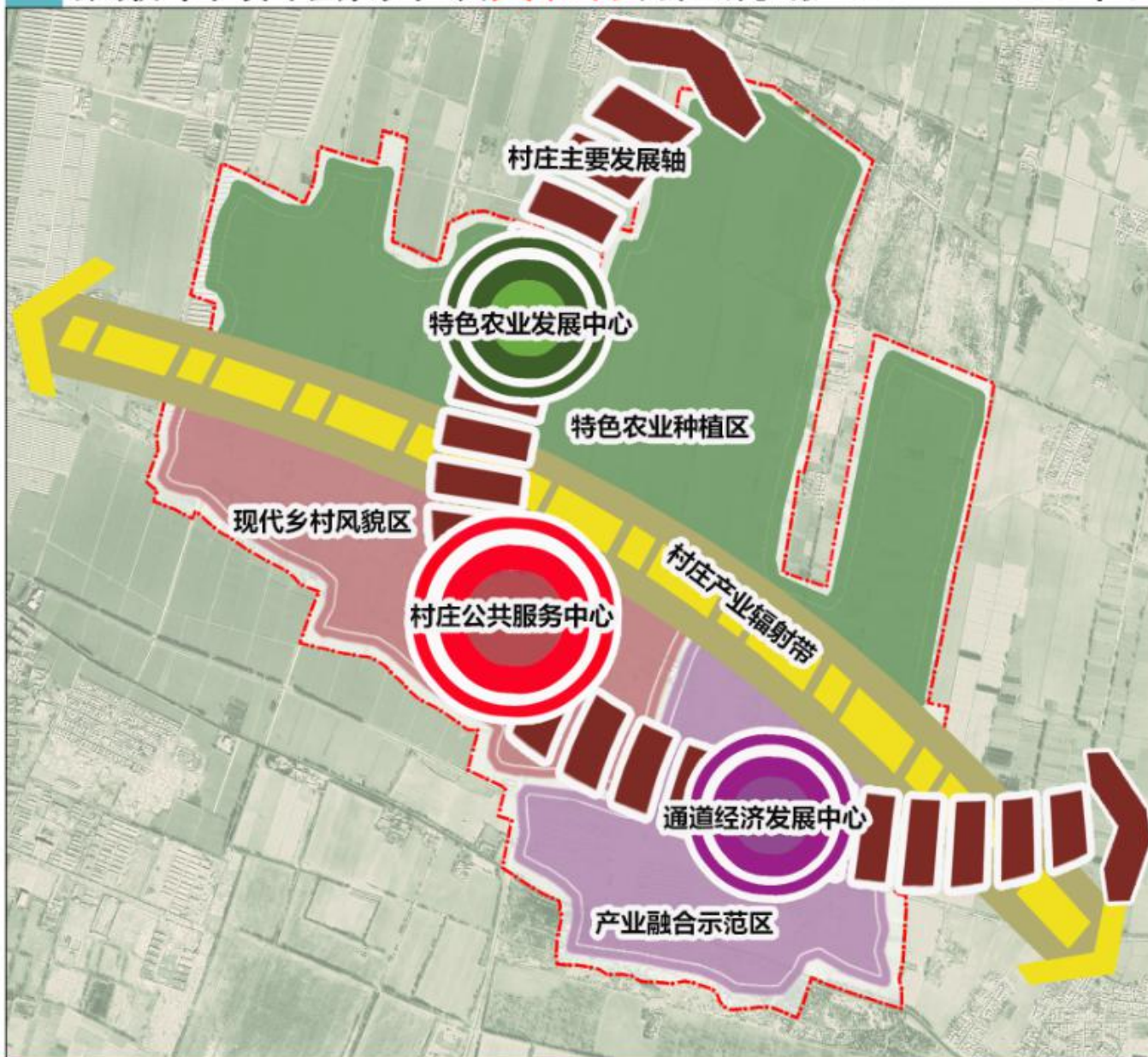


0 0.125 0.25 0.5 0.75 1 千米

### 图例

- 水浇地
- 灌木林地
- 其他林地
- 人工牧草地
- 其他草地
- 农业设施建设用地
- 乡村道路用地
- 农村宅基地
- 机关团体用地
- 文化用地
- 医疗卫生用地
- 商业用地
- 工业用地
- 公路用地
- 城镇道路用地
- 交通场站用地
- 公用设施用地
- 环卫用地
- 干渠
- 公园绿地
- 防护绿地
- 广场用地
- 留白用地
- 坑塘水面
- 沟渠

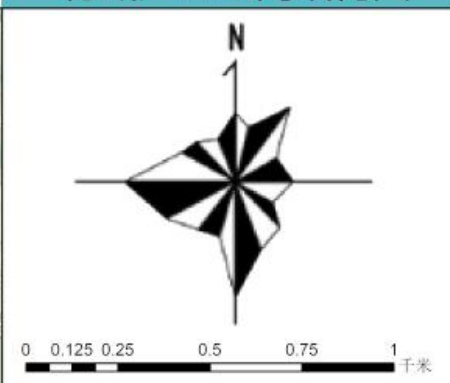
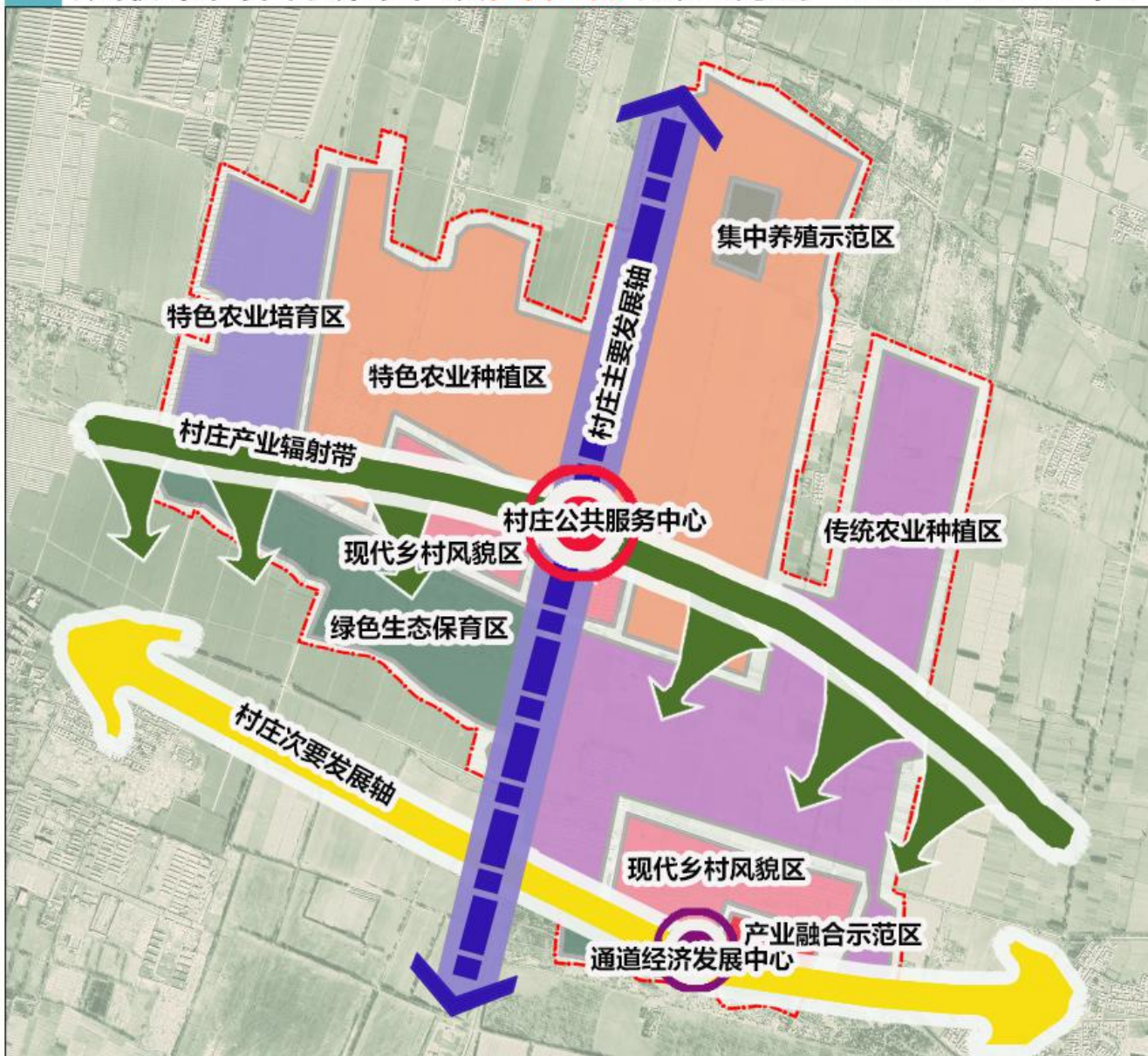




图例

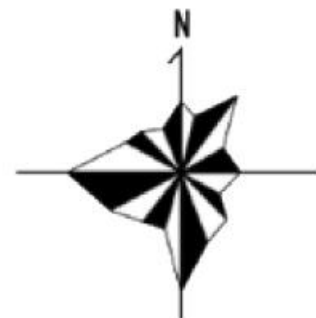
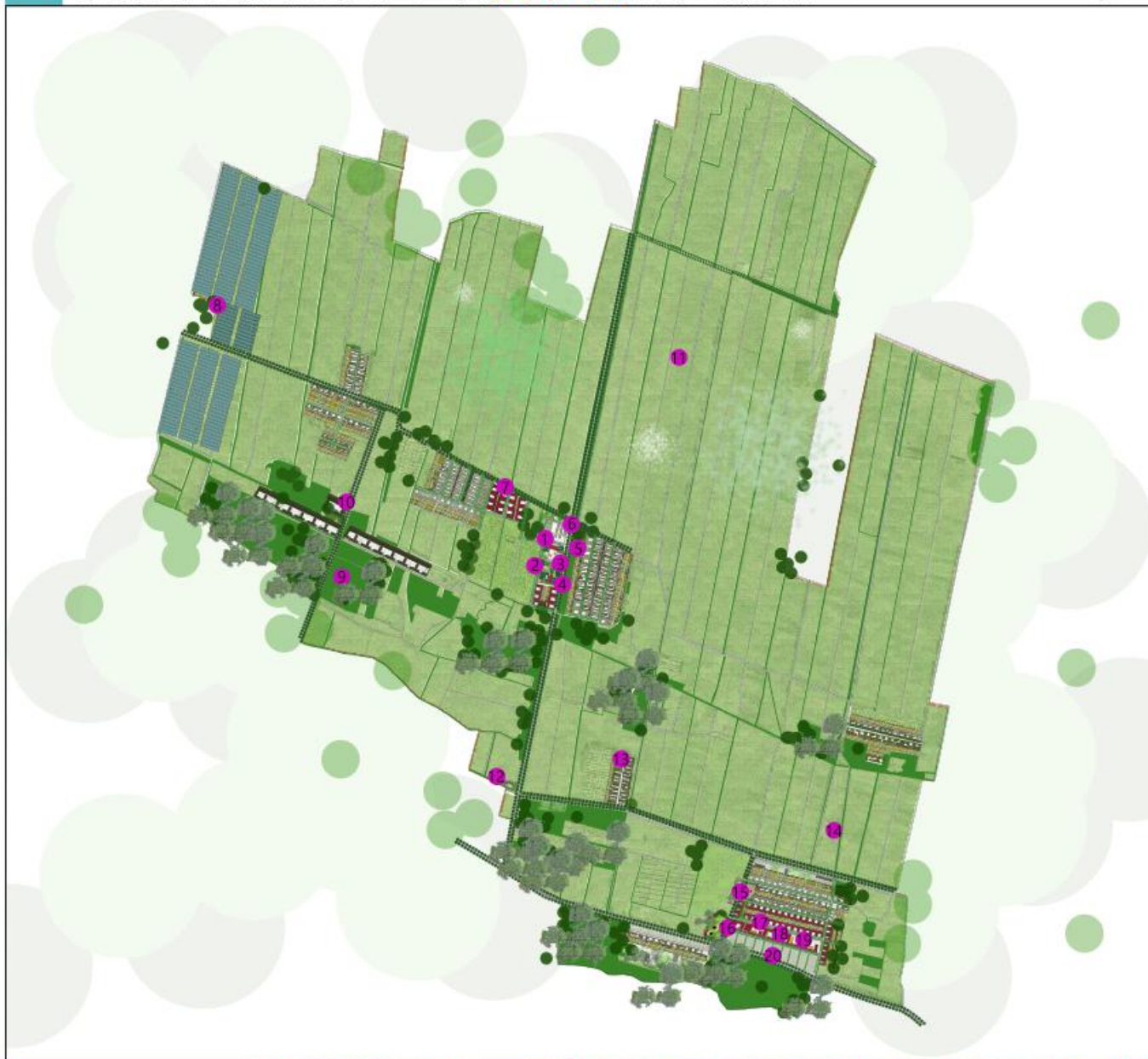
- 村庄公共服务中心
- 通道经济发展中心
- 特色农业发展中心
- 村庄主要发展轴
- 村庄产业辐射带
- 村庄规划范围





- 图例
-  村庄公共服务中心
  -  通道经济发展中心
  -  村庄主要发展轴
  -  村庄产业辐射带
  -  村庄次要发展轴
  -  村庄规划范围

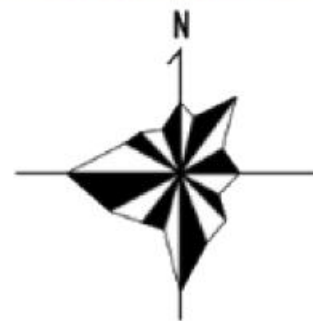
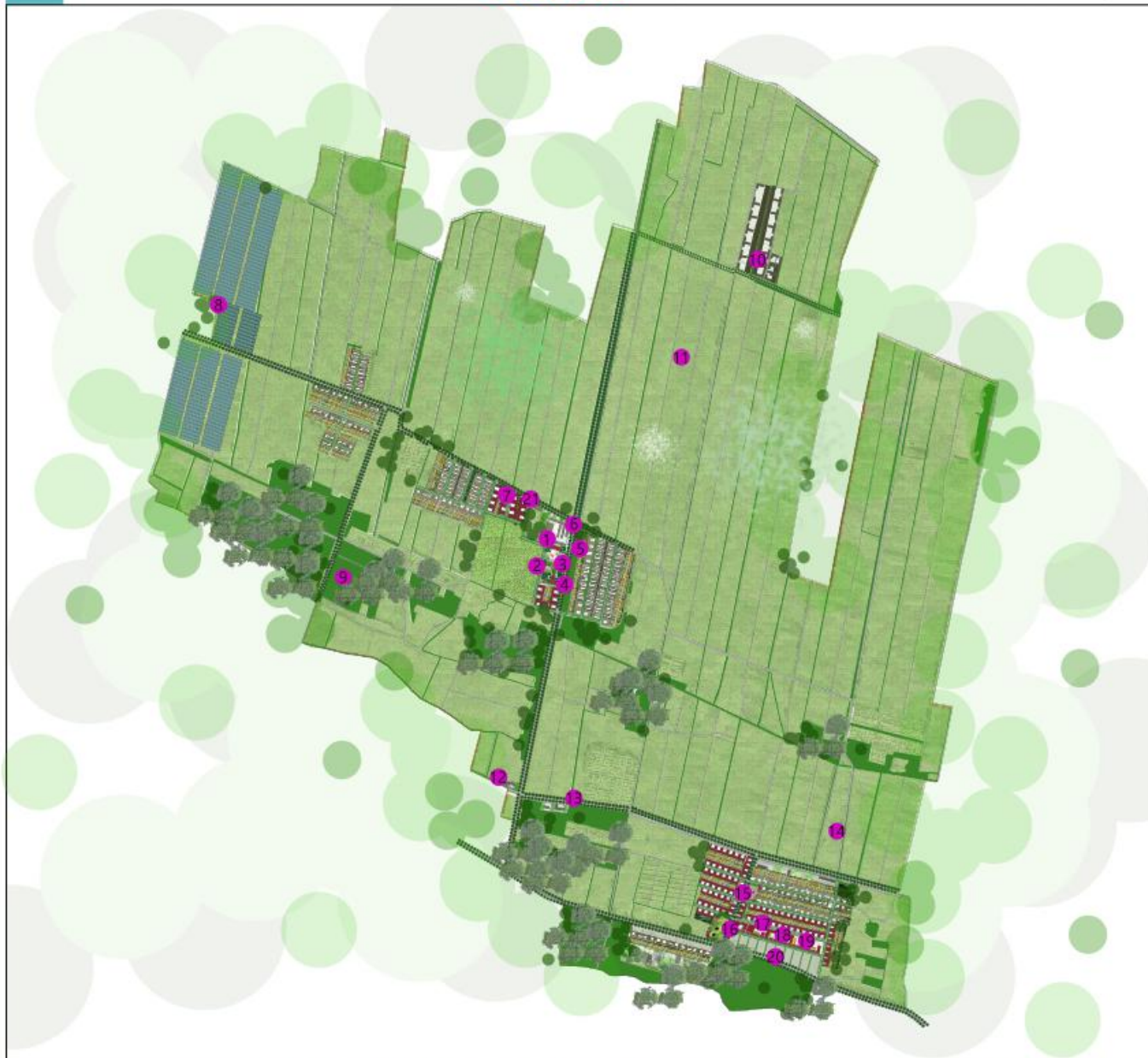




0 0.125 0.25 0.5 0.75 1 千米

图例

- 1 村委会
- 2 体育设施
- 3 小游园
- 4 村史馆
- 5 医疗设施
- 6 冷库
- 7 新建民居
- 8 日光温室
- 9 林地
- 10 养殖小区
- 11 特色农业
- 12 水电设施
- 13 现状民居
- 14 水塔
- 15 广场
- 16 超市
- 17 住宿
- 18 餐饮
- 19 汽修
- 20 停车场



0 0.125 0.25 0.5 0.75 1 千米

图例

- ① 村委会
- ② 体育设施
- ③ 小游园
- ④ 村史馆
- ⑤ 医疗设施
- ⑥ 冷库
- ⑦ 新建民居
- ⑧ 日光温室
- ⑨ 林地
- ⑩ 养殖小区
- ⑪ 特色农业
- ⑫ 水电设施
- ⑬ 污水处理厂、环卫设施
- ⑭ 水塔
- ⑮ 广场
- ⑯ 超市
- ⑰ 住宿
- ⑱ 餐饮
- ⑲ 汽修
- ⑳ 停车场
- ㉑ 供热设施



中国 河西  
张掖 高台  
南华镇 义和村  
村庄规划村民版手册

张掖市高台县南华镇义和村位于南华集镇以东3公里处，紧邻G312国道北侧，地理位置优越、交通便利。全村共有9个社，486户1756人，村共有脱贫户32户71人。

产业规划  
以后干什么致富  
“集聚提升类”  
特色农业种植村  
产业融合模范村

义和村产业基础良好，依托高标准农田打造义和村特色农业种植基地，规划将对义和村特色种植产业进行智能化、规模化系统化的产业升级优化，优化村庄人居环境，改善村庄基础设施留住人才，实现本地化就业，助力乡村振兴。依托G312国道的交通优势，推进通道经济的发展，打造集餐饮、住宿、停车等为一体的产业融合示范点，使村庄形成自己的特色产业，实现居住-就业一体化。

空间管制

哪里可以建，哪里不能建

建设空间

村庄建设用地及其他建设用地共同构成。义和村建设空间总面积50.32公顷，占全村土地总面积的7.78%。规划期内村庄建设边界原则上不得调整，如需调整则需按照规划修改处理，严格论证，报原审批机关批准，并严格控制开发强度。

农业空间

农业空间总面积 520.24 公顷，占全村土地总面积的80.49%。永久基本农田：村域原有永久基本农田面积 414.06 公顷，占全村土地总面积的 64.06%。基本农田保护区经依法划定后，任何单位和个人不得改变或者占用，禁止任何单位和个人在基本农田保护区内建房、挖沙、采石、取土、堆放固体废弃物或者进行其他破坏基本农田的活动。

生态空间

义和村不涉及生态保护红线。一般生态空间由林地、草地、湿地、水域等共同构成。其总面积75.81公顷，占全村土地总面积的11.73%。要求严格保护生态环境，不得进行破坏生态环境、污染环境等各类开发建设做到慎砍树、慎挖沙。



居民点总平面

未来村庄布局空间布局

规划义和村构建“一轴一带三心三片区”的空间结构，其中“一轴”——沿着村庄主要道路作为未来村庄主要的发展轴；“一带”——村庄未来发展辐射带；“三心”——村委会为核心的村庄公共服务中心，产业融合示范区的通道经济发展中心，特色农业种植为依托的特色农业发展中心；“三片区”——

特色农业种植区：以义和村基本农田为依托，在义和村村域北部农田内发展特色农业种植，形成特色农业种植区；产业融合示范区：依托G312国道，在三社位置发展集汽修、停车、餐饮、住宿等为一体的产业融合示范点，形成产业融合示范区；现代乡村风貌区：以三社、五社、七社为中心，依托现有村庄建筑和新建筑以及村庄公共活动空间形成现代乡村风貌区。



农宅建设指引

以后房子怎么修

规划充分尊重现状环境条件、现状建设情况，以人为本，从实际角度出发，尊重村民意愿，体现其经济、实用、美观的要求：

- 屋顶：新建建筑均采用平屋顶形式，灰色挂瓦；改建民宅宜做挂瓦处理；
- 外墙：外墙统一风貌为白墙；
- 广场及道路：村庄内广场，商业街内部道路宜采用自然块石、条石、青砖、卵石、石磨等元素铺设，局部可结合木材。
- 保留原村庄空间肌理，见缝插针，整合布宅基地；结合村委会新建活动广场、小游园等活动空间。



村规民约

村民共同遵守

义和村，产业旺，撸起袖子加油干；  
要振兴，靠大家，幸福生活要奋斗；  
村建设，要规划，知前知后谋生计；  
村发展，需产业，三产联动好策略；  
邻里间，要和睦，美德传递杨正气；  
公益事，热心肠，志愿活动争参与；  
医社保，及时交，医疗救助不怕老；  
畜禽便，常清理，合理利用降污染；  
倒垃圾，去集点，环境优美好风气；  
自家院，是门面，经常打扫好习惯；  
乱砍伐，不可有，森林护好福子孙；  
红白事，不迷信，勤俭节约最实际；  
敬老人，重孝顺，社会美德广传递；  
此条约，大家立，你我遵守共富裕。